

**République Islamique de Mauritanie**  
Honneur – Fraternité - Justice



**Office National de la Statistique (ONS)**



\*\*\*\*\*

**Recensement Général de la Population et de  
l'Habitat (RGPH), 2013**



***Bureau Central du Recensement (BCR)***

**Chapitre 2 : Structure par sexe et par âge de la population**

*avril, 2015*

## TABLE DES MATIERES

LISTE DES GRAPHIQUES .....	iv
SIGLES ET ABREVIATIONS .....	v
SYNTHESE DES PRINCIPAUX RESULTATS .....	vi
INTRODUCTION.....	1
2.1. CONTEXTE DU PAYS .....	3
2.2. CONCEPTS ET DEFINITIONS .....	4
2.3. POPULATION SELON LES GRANDS GROUPES D'AGES CLASSIQUES.....	6
2.3.1. Structure par grands groupes d'âges de la population totale.....	6
2.3.2. Structure par grands groupes d'âges selon le milieu de résidence .....	7
2.3.3. Structure par grands groupes d'âges selon la wilaya.....	8
2.3.4. Évolution de la structure par grands groupes d'âges et le dividende démographique .....	10
2.4. STRUCTURE PAR SEXE ET PAR GROUPES D'AGES QUINQUENNAUX.....	12
2.4.1. Structure par groupes d'âges quinquennaux .....	12
2.4.2. Évolution de la structure par sexe et par âge.....	13
2.4.3. Structure par sexe et âge de la population selon la wilaya .....	15
2.4.4. Age moyen et âge médian .....	15
2.5. PYRAMIDE DES AGES .....	17
2.5.1. Comparaison des structures par groupes d'âges quinquennaux .....	17
2.5.2. Population totale en 2013 .....	18
2.5.3. Population par milieu de résidence .....	19
2.5.4. Pyramides des âges selon la wilaya.....	22
2.6. POPULATION SELON LES GROUPES D'AGES OPERATIONNELS.....	24
2.7. ANALYSE DES COURBES DES RAPPORTS DE MASCULINITE .....	27
2.7.1. Rapports de masculinité par groupes d'âges de la population en 2013.....	27
2.7.2. Rapports de masculinité de la population selon la wilaya.....	29
2.7.3. Évolution des rapports de masculinité de 1988 à 2013 .....	30
CONCLUSION .....	32
RECOMMANDATIONS .....	33
BIBLIOGRAPHIE .....	33
ANNEXES .....	34

## LISTE DES TABLEAUX

<i>Tableau A. 2 1 : Répartition de la population selon la wilaya, le sexe et le milieu de résidence en 2013</i> .....	34
<i>Tableau A. 2 2 : Répartition de la population par âge selon la wilaya en 2013</i> .....	35
<i>Tableau A. 2 3 : Répartition de la population total par âge et par sexe en 2013</i> .....	36
<i>Tableau A. 2 4 : Répartition de la population de la wilaya de Hodh Echargi par âge et par sexe en 2013</i> .....	37
<i>Tableau A. 2 5 : Répartition de la population de la wilaya de Hodh El Garbi par âge et par sexe en 2013</i> .....	38
<i>Tableau A. 2 6 : Répartition de la population de la wilaya de l'Assaba par âge et par sexe en 2013</i> .....	39
<i>Tableau A. 2 7 : Répartition de la population de la wilaya du Gorgol par âge et par sexe en 2013</i> .....	40
<i>Tableau A. 2 8 : Répartition de la population de la wilaya du Brakna par âge et par sexe en 2013</i> .....	41
<i>Tableau A. 2 9 : Répartition de la population de la Wilaya du Trarza par âge et par sexe en 2013</i> .....	42
<i>Tableau A. 2 10 : Répartition de la population de la wilaya de l'Adrar par âge et par sexe en 2013</i> .....	43
<i>Tableau A. 2 11 : Répartition de la population de la wilaya de Dakhlet Nouadhibou par âge et par sexe en 2013</i> .....	44
<i>Tableau A. 2 12 : Répartition de la population de la wilaya du Tagant par âge et par sexe en 2013</i> .....	45
<i>Tableau A. 2 13 : Répartition de la population de la wilaya du Guidimagha par âge et par sexe en 2013</i> .....	46
<i>Tableau A. 2 14 : Répartition de la population de la wilaya de Tris Zemour par âge et par sexe en 2013</i> .....	47
<i>Tableau A. 2 15 : Répartition de la population de la wilaya d'Inchiri par âge et par sexe, Inchiri en 2013</i> .....	48
<i>Tableau A. 2 16 : Répartition de la population de Nouakchott par âge et par sexe en 2013</i> ..	49
<i>Tableau A. 2 17 : Répartition de la population de la wilaya de Nouakchott Nord par âge et par sexe en 2013</i> .....	50

<i>Tableau A. 2 18 : Répartition de la population de la wilaya de Nouakchott Ouest par âge et par sexe en 2013.....</i>	<i>50</i>
<i>Tableau A. 2 19 : Répartition de la population de la wilaya de Nouakchott Sud par âge et par sexe en 2013 .....</i>	<i>51</i>

## **LISTE DES GRAPHIQUES**

<i>Graphique 2. 1 Rapport « personnes adultes en âge de travailler par enfant ».....</i>	<i>11</i>
<i>Graphique 2. 2 Superposition des pyramides des populations résidentes en Mauritanie en 1977, 2000 et 2013 par sexe et groupes d'âges quinquennaux. ....</i>	<i>17</i>
<i>Graphique 2. 3 Pyramide groupes d'âges quinquennaux de l'ensemble de la population.....</i>	<i>18</i>
<i>Graphique 2. 4 Pyramide groupes âges quinquennaux du milieu urbain .....</i>	<i>20</i>
<i>Graphique 2. 5 Pyramide groupes âges quinquennaux du milieu rural.....</i>	<i>21</i>
<i>Graphique 2. 6 Pyramide groupes âges quinquennaux du milieu nomade .....</i>	<i>22</i>
<i>Graphique 2. 7 Rapport de masculinité selon le milieu de résidence en 2013 .....</i>	<i>28</i>
<i>Graphique 2. 8 Rapports de masculinité selon la wilaya en 2013.....</i>	<i>30</i>
<i>Graphique 2. 9 Rapport de masculinité par groupe d'âge en 1988, 2000 et 2013.....</i>	<i>31</i>
<i>Graphique 2. 10 les pyramides des wilayas en 2013 .....</i>	<i>52</i>

## **SIGLES ET ABREVIATIONS**

RGPH : Recensement Général de la Population et de l'Habitat

CSLP : Cadre Stratégique de Lutte contre la Pauvreté

OMD : Objectif du Millénaire pour le Développement

ONS : Office National de la Statistique

UNICEF : Fonds des Nations Unies pour l'enfance

UNESCO : Organisation des Nations unies pour l'éducation, la science et la culture

## **SYNTHESE DES PRINCIPAUX RESULTATS**

Les résultats du Recensement Général de la Population et de l'Habitat de 2013 (RGPH 2013) indiquent que la population mauritanienne en 2013 est de 3.537.368 habitants dont 1.794.294 de sexe féminin soit une proportion de 50,7 %. Cette population féminine est encore plus importante en milieu rural (51,4%) qu'en milieu urbain.

La population mauritanienne se caractérise par sa jeunesse : plus de 30,0% de la population a moins de 10 ans, tandis que les moins de 15 ans représentent 44,2%, la tranche 15-59 ans représente 50,2% et la population de 60 ans et plus seulement 5,6%. L'âge moyen est de 22 ans pour l'ensemble du pays avec de faibles disparités entre le milieu rural et le milieu urbain.

Cette jeunesse de la population est reflétée par la pyramide des âges qui est très large à la base et se rétrécit rapidement vers un sommet effilé aux âges élevés, ce qui traduit un grand nombre d'enfants et de jeunes gens et la faible proportion de personnes âgées. La pyramide du milieu rural et nomade s'apparente à la pyramide de l'ensemble du pays. Elle a une base plus évasée que celle du milieu urbain dénotant une migration des personnes en âge de travailler vers le milieu urbain.

L'analyse des données du recensement montrent aussi l'importance du poids des groupes d'âges opérationnels. Les enfants ayant l'âge scolaire représentent 16,2% de la population totale et ceux âgés de moins de 18 ans représentent la moitié de la population mauritanienne. Avec 46,4% de la population féminine totale, les femmes en âge de procréer constituent aussi un groupe particulièrement important dans la population du pays.

La population féminine prédomine avec un rapport de masculinité de 97,2 au niveau national et de 90,8 au niveau rural à tous les âges. En revanche, les hommes prédominent en milieu urbain et en milieu nomade avec des rapports de masculinité, respectivement de 103,5 et de 115,6.

## INTRODUCTION

La structure par sexe et par âge de la population d'un pays à un instant donné décrit les ensembles et regroupements au sein desquels chaque individu de la population peut être classé. Elle est fonction des naissances et décès intervenus au cours des années précédant la date de l'observation, ainsi que des mouvements migratoires au cours de cette période. Francis Gendreau dans son ouvrage « Démographies Africaines » souligne que la structure d'une population porte en elle-même le « potentiel » d'accroissement de la population.

Chaque population a une composition différente par âge et par sexe et cette structure peut avoir des répercussions considérables sur son comportement démographique et socio-économique. Certaines populations sont relativement jeunes et d'autres relativement vieilles. Ces deux types de population ont des compositions par âge nettement différentes. De ce fait, leur population dans le groupe d'âge de la population active ou dans celui de la population scolarisée est nettement différente ; elles présentent enfin des différences sur le plan des besoins médicaux, des préférences des consommateurs, etc.

Les données sur la structure par âge et par sexe sont indispensables à la compréhension des sociétés et à la définition des politiques dans tous les domaines. Elles renseignent indirectement sur les besoins et les problèmes potentiels associés aux différentes catégories de populations définies en fonction de l'âge et du sexe. Elles permettent aussi de déterminer la population potentiellement active, la population inactive à charge des travailleurs, la population scolarisable et la population en âge scolaire ainsi que la population en âge de reproduction. Ces informations sont d'une grande utilité pour l'élaboration des politiques et programmes de développement d'un pays.

Tout comme les trois premiers Recensements Généraux de la Population et de l'Habitat réalisés en Mauritanie (1977, 1988 et 2000), le RGPH de 2013 a permis de recueillir, en plus des caractéristiques socio-économiques et de l'habitat, des données concernant les informations démographiques individuelles. Pour chaque ménage, des informations sur le sexe et l'âge des membres ont été enregistrées. En effet, une des préoccupations du 4<sup>ème</sup> Recensement Général de la Population et de l'Habitat portait sur la connaissance de la structure par âge et par sexe de la population. C'est pour cette raison que des objectifs

spécifiques de cette opération ont été explicitement exprimés dans ce sens. Il s'agit d'analyser le poids des catégories selon le sexe et l'âge dans la population.

En rapport avec les objectifs du quatrième Recensement, l'analyse du thème «structure par sexe et par âge de la population » vise à présenter :

- l'effectif global de la population ;
- la répartition par âge et par sexe de la population ;
- la structure de la population selon le sexe et l'âge et ses caractéristiques socio-économiques et culturelles.

L'étude s'articule essentiellement autour des points suivants :

- Contexte du pays ;
- Considérations méthodologiques ;
- Structure de la population par grands groupes d'âges ;
- Structure de la population totale observée selon le sexe et l'âge ;
- Pyramide des âges ;
- Structure de la population par sexe et selon les autres groupes d'âges utiles ;
- Analyse des rapports de masculinité.



## 2.1. CONTEXTE DU PAYS

La politique de population constitue en Mauritanie, comme dans la plupart des pays, un élément essentiel dans la planification du développement. Sa prise en compte nécessite de disposer des données suffisamment diversifiées, complètes et mises à jour. Cette nécessité s'est traduite au fil du temps par la mise en place de nombreuses politiques de développement. La Mauritanie a élaboré et adopté en 1995 une politique nationale de population qui a été révisée en 2005 et en 2012. En tant que composante de la politique de développement en Mauritanie, la politique de population doit contribuer à l'amélioration du niveau et de la qualité de vie des populations. La politique nationale de population vise à :

- Favoriser une répartition spatiale optimale de la population ;
- Accorder plus de place au suivi de la situation des immigrés ;
- Assurer un meilleur accueil aux revenants et un suivi rigoureux de la migration internationale ;
- Mettre en œuvre la politique de la famille et promouvoir le bien-être de la femme et de l'enfant ;
- Assurer la santé de la population ;
- Généraliser l'éducation et la formation ;
- Protéger les groupes vulnérables ;
- Protéger l'environnement ;
- Développer la recherche sur la population.

Ces objectifs s'adaptent au troisième plan d'action du Cadre Stratégique de Lutte contre la Pauvreté (2011-2015). Le CSLP constitue le cadre d'orientation des politiques publiques de développement et assure la mise en cohérence de ces différentes politiques aux fins d'atteindre les objectifs de réduction de la pauvreté et d'amélioration des conditions de vie des populations. Il constitue aussi, l'unique cadre de référence à moyen terme de la politique de développement économique et social et le principal référentiel pour l'ensemble des PTF dans leurs appuis respectifs au pays.

Cinq axes stratégiques ont été ainsi définis dans la troisième génération du CSLP, dont le renforcement du pilotage, du suivi/évaluation et de la coordination. Ce renforcement passe notamment par la mise en place d'un système rigoureux et rapproché de suivi et d'évaluation

garantissant la mise à disposition régulière de données fiables pour un pilotage effectif et coordonné de la mise en œuvre du CSLP.

C'est dans ce contexte que la Mauritanie a réalisé son quatrième RGPH, après ceux de 1977, 1988 et de 2000.

Le RGPH de 2013 intervient au moment où les autorités mauritaniennes s'apprêtent à élaborer un rapport sur l'état d'avancement de la mise en œuvre de la troisième génération du cadre stratégique de lutte contre la pauvreté (CSLP III) 2011-2015. Les résultats d'analyse du RGPH devraient donc servir de base dans la définition, l'orientation et l'harmonisation de la politique du gouvernement en matière de population et dans la recherche des voies et moyens pour sa mise en œuvre.

## **2.2. CONCEPTS ET DEFINITIONS**

Selon F. Gendreau, le sexe et l'âge sont les deux caractères privilégiés du démographe et constituent le fondement de l'analyse démographique. Ces variables ont été saisies au cours du RGPH 2013 et permettent de rendre compte de la structure de la population de la Mauritanie.

Le sexe fait référence aux différences biologiques, à l'inné et reste posé comme invariant. Comme le souligne l'auteur, il est sans doute la variable de la structure la plus facile à appréhender, et qui est différente de la notion du genre qui renvoie à la classification sociale.

La synthèse sur la collecte et l'évaluation de données fait l'objet d'un autre chapitre « évaluation de la qualité de données ». Pour une meilleure compréhension des résultats obtenus, les concepts utilisés dans cette étude ont été définis de la manière suivante :

***Structure de la population*** : répartition de l'effectif total de la population selon une variable donnée.

***Pyramide des âges*** : la pyramide des âges permet de représenter visuellement l'image de la population d'un pays à un moment «T». Le graphique se construit de part et d'autre d'un axe vertical, séparant la population masculine de la population féminine. L'axe des ordonnées

(vertical) représente les âges, le plus souvent des groupes d'âge de 5 ans et l'axe des abscisses (horizontal) les effectifs de population pour chaque tranche d'âge.

**Rapport de masculinité** : c'est un indicateur qui rend compte de la supériorité ou de l'infériorité numérique de l'effectif de la population de sexe masculin par rapport à l'effectif de la population de sexe féminin. Il s'obtient en divisant l'effectif de la population de sexe masculin par celui de la population de sexe féminin.

**Age** : nombre d'années vécues par un individu depuis le jour de sa naissance jusqu'à une date donnée. L'âge considéré est l'âge en années révolues. Il exprime le nombre entier d'années vécues par cet individu depuis sa naissance.

**Age moyen** : c'est la moyenne des âges des habitants dans une zone ou un pays. Il est égal à la somme des âges des habitants sur le nombre d'habitants.

**Age médian** : C'est l'âge qui divise la population en deux classes d'effectif à peu près égal à la moitié de l'effectif total.

**Population de groupe d'âges utiles** : Il s'agit d'une tranche de population qui est cible d'un programme de développement : exemple : population de 0-4 ans révolus pour le Programme Elargi de Vaccination.

**Rapport de dépendance potentielle de l'âge** : Il est égal au rapport de la population potentielle inactive (somme de la population des enfants de 0-14 ans et de la population des personnes âgées de 60 ans et plus) sur la population potentielle active (personnes de 15-59 ans).

**Dividende démographique** : Le dividende démographique est l'accélération de la croissance économique résultant des changements dans la structure par âge de la population dus à la baisse consécutive de la fécondité et de la mortalité. Le rapport entre la population potentiellement active et la population des jeunes (les moins de 15 ans) conduit à aborder ce concept. En effet, une population jeune est le moteur de la prospérité économique des années à venir, mais à condition qu'il existe des politiques et des programmes nécessaires pour renforcer les opportunités à offrir à cette jeunesse et pour encourager des familles moins nombreuses. Un dividende démographique survient lorsque la baisse du taux de natalité entraîne des changements dans la distribution par âge d'une population ; ce qui signifie que moins d'investissement sont nécessaires pour répondre aux besoins des groupes les plus jeunes et que les adultes sont relativement plus nombreux dans la population des personnes actives.

## 2.3. POPULATION SELON LES GRANDS GROUPES D'ÂGES CLASSIQUES

La structure par sexe et par âge de la population peut être appréhendée par les grands groupes d'âges (0-14 ans ; 15-59 ans et 60 ans et plus) et les groupes d'âges quinquennaux. Cette présentation est utile dans la détermination de la population potentiellement active, la population non productrice à charge des travailleurs et le rapport de dépendance démographique.

### 2.3.1. STRUCTURE PAR GRANDS GROUPE D'ÂGES DE LA POPULATION TOTALE

La répartition de la population par grand groupe d'âges permet de distinguer la population potentiellement active de la population supposée inactive. En se référant à la législation du travail en Mauritanie, en particulier la fixation de l'âge de départ à la retraite, la population d'âge actif est celle âgée de 15 à 59 ans tandis que celle d'âge inactif est constituée des enfants de 0 à 14 ans et les personnes âgées de 60 ans et plus.

Les données du tableau 2.1 mettent en évidence le caractère d'extrême jeunesse de la population mauritanienne. Ce qui pourrait s'expliquer essentiellement par le résultat d'une forte fécondité et d'un recul relativement important de la mortalité infantile. En effet, 44,2% de la population totale sont âgés de moins de 15 ans ; dans cette tranche d'âge, les femmes sont moins nombreuses (49,3%) que les hommes (50,6%).

**Tableau 2. 1** : Répartition de la population totale par grands groupes d'âges selon le sexe en 2013

Groupes d'âges	Sexe				Total	
	Masculin		Féminin		Effectifs	%
	Effectifs	%	Effectifs	%		
0-14 ans	792 318	50,6	771 981	49,3	1 564 299	44,2
15-59 ans	849 811	47,9	924 227	52,1	1 774 038	50,2
60 ans et plus	100 945	50,7	98 086	49,3	199 031	5,6
Ensemble	1 743 074	---	1 794 294	---	3 537 368	100,0

Source : RGPH 2013-ONS

La population en âge d'activité (15-59 ans) est plus importante que les autres sous-groupes, elle représente 50,2% de la population totale, ce qui indique qu'en moyenne, un peu plus d'un mauritanien sur deux est potentiellement actif dont (47,9% masculin et 52,1% féminin).

**Tableau 2.2** : Répartition (en %) de la population totale par grands groupes d'âges selon le milieu de résidence en 2013

Milieu/Sexe	Effectifs				Poids en %			
	0-14 ans	15-59 ans	60 ans et plus	Total	0-14 ans	15-59 ans	60 ans et plus	Total
<b>Milieu de résidence</b>								
Urbain	681 965	945 342	82 796	1 710 103	39,9	55,3	4,8	100,0
Rural	853 385	795 902	111 650	1 760 937	48,5	45,2	6,3	100,0
Nomade	28 949	32 792	4 587	66 328	43,6	49,4	6,9	100,0
<b>Sexe</b>								
Masculin	792 318	849 811	100 945	1 743 074	45,5	48,8	5,8	100,0
Féminin	771 981	924 227	98 086	1 794 294	43,0	51,5	5,5	100,0
Ensemble	<b>1 564 299</b>	<b>1 774 038</b>	<b>199 031</b>	<b>3 537 368</b>	44,2	50,2	5,6	100,0

Source : RGPH 2013-ONS

En revanche, l'effectif de la population des personnes âgées de 60 ans et plus est estimé à 199.031 individus soit 5,6% de la population totale, et les hommes sont légèrement plus nombreux que les femmes, au niveau de ce sous-groupe d'âge (50,7%).

### 2.3.2. STRUCTURE PAR GRANDS GROUPES D'ÂGES SELON LE MILIEU DE RÉSIDENCE

Pour l'ensemble du milieu urbain, la répartition de la population par grands groupes d'âges est caractérisée par une proportion très importante de la population d'âge actif, comme le montre le tableau ci-dessus (tableau 2.2). En effet, la population urbaine âgée de 15-59 ans représente plus de la moitié de la population urbaine totale (55,3%) contre 39,9% pour celle âgée de 0 à 14 ans et 4,8% pour celle de 60 ans et plus. Par contre en milieu rural, la population de 0 à 14 ans constitue le groupe le plus important avec 48,5% contre 45,2% pour celle de 15-59 ans et 6,3% pour celle de 60 ans et plus. La population active de 15 à 59 ans résidente en milieu nomade quant à elle, représente près de la moitié (49,4%) de la population nomade contre 43,6% pour celle de 0 à 14 ans et 6,9% pour celle de 60 ans et plus.

### 2.3.3. STRUCTURE PAR GRANDS GROUPES D'ÂGES SELON LA WILAYA

La distribution de la structure par grands groupes d'âges au sein des wilayas met en exergue les éventuels déséquilibres entre la population d'une wilaya à une autre comme le montre le tableau ci-dessous (tableau 2.3). L'extrême jeunesse de la population mauritanienne caractérise toutes les wilayas du pays. Cependant, la moyenne nationale (44,2% d'individus âgés de 0 à 14 ans) cache des disparités importantes entre wilaya. On note ainsi, un déficit significatif de la population de 0 à 14 ans dans 5 wilayas. Ce déficit est plus prononcé dans la wilaya de Dakhlet Nouadhibou (25,7%), du Tirs Zemmour (34,6%) et de l'Inchiri (31,3%). Cette situation est probablement la conséquence de l'effet conjugué de l'immigration des individus d'âges actifs qui contribue à la diminution des proportions des individus inactifs ou de la faible fécondité.

A l'inverse, les jeunes sont proportionnellement les plus nombreux dans les trois wilayas riveraines du fleuve Sénégal (Gorgol (49,9%), Brakna (47,5%), Guidimagha (49,8%)). Cette situation résulte principalement de la fécondité élevée observée jumelée au faible niveau de l'immigration des jeunes ainsi que de l'activité agropastorale pratiquée dans ces zones. En effet, cette activité a besoin d'une main-d'œuvre abondante pour les travaux des champs et la conduite des animaux, et est marquée par conséquent par une progéniture plus nombreuse.

La population d'âge avancé (60 ans ou plus) représente globalement 5,6% de la population totale, proportion proche de celle observée généralement dans les pays d'Afrique subsaharienne. Elle est particulièrement élevée dans les wilayas de l'Adrar (7,6%), du Trarza (7,3%) et du Tagant (7,2%) où elle dépasse la moyenne nationale. Cependant, elle est faible à Dakhlet Nouadhibou (3,4%) et à Nouakchott<sup>1</sup> (4,4%) à cause de la prépondérance des personnes adultes (15-59 ans) observée comme il a été noté plus haut.

---

<sup>1</sup> Selon RGPH 2013, ces proportions représentent 4,5% à Nouakchott Ouest, 4,6% à Nouakchott Nord et 4,2% à Nouakchott Sud. En effet, novembre 2014, la wilaya de Nouakchott a été découpée en 3 wilayas. Nouakchott Nord : regroupe la Moughataa de Toujounine, Tayaret et Dar Naim. La Wilaya Ouest regroupe la Maoughataa de Ksar, Sebkha et Tevragh Zeina. Nouakchott Sud est constitué de la Moughataa de Riyad, El-Mina et Arafat.

**Tableau 2.3** : Répartition de la population total par grands groupes d'âges selon la wilaya de résidence en 2013 (en %)

Wilaya	Grands groupes d'âges			
	0-14 ans	15 - 59 ans	60 ans et plus	Rapport de dépendance
Hodh Chargui	46,5	47,1	6,4	112,4
Hodh El Gharbi	48,2	44,9	6,8	122,5
Assaba	48,1	45,8	6,1	118,2
Gorgol	49,9	44,8	5,2	123,1
Brakna	47,5	46,0	6,5	117,4
Trarza	42,6	50,2	7,3	99,3
Adrar	40,6	51,8	7,6	93,1
Dakhlet Nouadhibou	25,7	70,9	3,4	41,1
Tagant	45,5	47,4	7,2	111,1
Guidimagha	49,8	45,6	4,7	119,5
Tirs Zemmour	34,6	60,6	4,8	65,1
Inchiri	31,3	62,5	6,2	59,9
Zone de Nouakchott	38,5	57,0	4,4	75,3
Nouakchott Ouest	33,7	61,8	4,5	61,9
Nouakchott Nord	39,6	55,8	4,6	79,2
Nouakchott Sud	39,5	56,2	4,2	77,8
Ensemble	44,2	50,5	5,6	98,0

Source : RGPH 2013-ONS

Le rapport de dépendance rend compte de la charge qu'auront à supporter les personnes potentiellement actives. Il se calcule en rapportant la somme des effectifs de moins de 15 ans et de 60 ans ou plus à ceux de 15-59 ans. Le tableau 2.3 montre d'une manière générale, qu'on compte 98 inactifs pour 100 actifs potentiels. L'indice se situe en deçà de 100 pour 6 wilayas sur les 15 que compte le pays. Il s'agit de la wilaya de Trarza, de l'Adrar, de Dakhlet Nouadhibou, du Tirs Zemmour, de l'Inchiri et de la zone de Nouakchott (Nouakchott Ouest, Nouakchott Nord, Nouakchott Sud) où il oscille entre 41,1% et 99,3% ; la même tendance s'observait déjà en 2000 ; autrement dit, dans ces wilayas, une personne active supporte plus d'une personne inactive.

### 2.3.4. ÉVOLUTION DE LA STRUCTURE PAR GRANDS GROUPES D'ÂGES ET LE DIVIDENDE DÉMOGRAPHIQUE

Au niveau national, la structure par grands groupes d'âges n'a pas beaucoup évolué comme on peut le noter en examinant le tableau 2.4, entre les trois recensements considérés. Les données de ce tableau confirment que la population mauritanienne est marquée par la prépondérance des enfants âgés de moins de 15 ans. Par ailleurs, la proportion de ce sous-groupe a sensiblement augmenté retrouvant ainsi son niveau de 1988. En outre, la proportion des jeunes du sexe masculin est plus importante que celle du sexe féminin (on enregistre 51,5% pour le sexe masculin contre 48,5% pour le sexe féminin en 1988 ; 51,2% pour le sexe masculin contre 48,8% pour le sexe féminin en 2000 et 50,7% pour le sexe masculin contre 49,3% pour le sexe féminin en 2013).

**Tableau 2.4** : Evolution de la population totale par grands groupes d'âges en 1988, 2000 et 2013 selon le sexe

Groupes d'âges	1988			2000			2013		
	H	F	Total	H	F	Total	H	F	Total
0-14 ans	51,5	48,5	44,1	51,2	48,8	43,5	50,6	49,3	44,2
15-59 ans	48,1	51,9	49,6	48,0	52,0	50,9	47,9	52,1	50,2
60 ans et plus	46,7	53,3	6,3	49,5	50,5	5,5	50,7	49,3	5,6
Effectif	923175	941061	1864236	1241712	1266447	2508159	1743074	1794294	3537368
Ensemble	--	--	100,0	--	--	100,0	--	--	100,0

Source : RGPH 2013-ONS

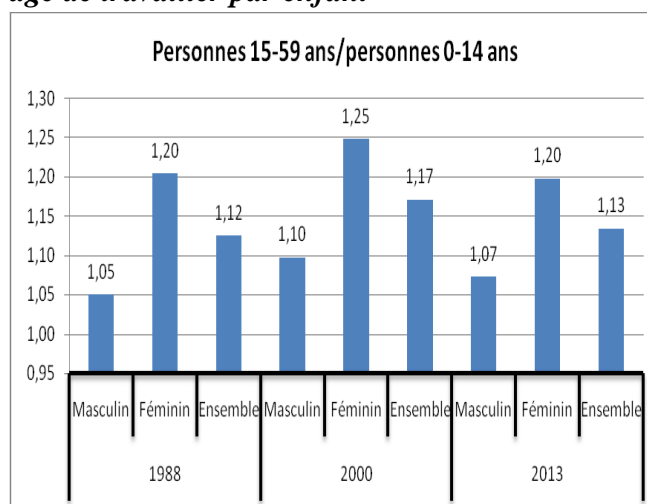
La proportion du sous-groupe d'âge 15-59 ans connaît elle aussi une augmentation entre 1988 et 2000 avant d'afficher une légère baisse en 2013. Les proportions sont respectivement 49,6% en 1988 ; 50,9% en 2000 et 50,2% en 2013 (dont respectivement 48,1% pour le sexe masculin contre 51,9% pour le sexe féminin en 1988 ; 48,0% pour le sexe masculin contre 52,0% pour le sexe féminin en 2000 et enfin 47,9% pour le sexe masculin contre 52,1% pour le sexe féminin en 2013). Cette prédominance des femmes, pourrait s'expliquer entre autres par l'émigration internationale qui touche plus d'individus du sexe masculin.



Les personnes âgées (60 ans et plus) représentent 6,3% de la population totale en 1988. Cette proportion a baissé pour atteindre 5,5% en 2000 et 5,6% en 2013. En revanche, les femmes de ce groupe d'âge sont plus nombreuses en 1988 et 2000 (avec respectivement 46,7% d'hommes contre 53,3% de femmes en 1988 et 49,5% d'hommes contre 50,5% de femmes en 2000). Mais la tendance s'inverse en 2013 en faveur du sexe masculin (50,7 % pour les hommes et 49,3% pour les femmes).

**Graphique 2. 1 Rapport « personnes adultes en âge de travailler par enfant »**

L'observation de l'évolution du rapport personnes 15-59 ans/personnes 0-14 ans présenté dans le graphique 2.1 laisse apparaître une supériorité numérique des individus en âge de travailler. Toutefois, le rapport, en augmentation entre 1988 et 2000, subit une légère baisse entre 2000 et 2013 retrouvant ainsi, son niveau de 1988. Ce qui signifie que la Mauritanie a l'opportunité dans les années à venir de tirer bénéfices du dividende



démographique enregistré. En effet, même s'il y a l'existence d'une population jeune et nombreuse, le nombre moyen d'enfants par femme diminue d'année en année. Cela signifie une diminution de la jeune population dépendante par rapport à la population en âge de travailler. Lorsqu'il y a davantage d'adultes en âge de travailler par rapport au nombre d'enfants de moins de 15 ans et de personnes âgées, le fardeau des charges de famille pesant sur les membres de la population adulte, diminue car il y a de moins en moins de personnes à nourrir. Pour que ce phénomène se transforme en croissance économique accélérée, des investissements dans la santé, l'éducation, les infrastructures, l'emploi et la bonne gouvernance sont nécessaires.

## **2.4. STRUCTURE PAR SEXE ET PAR GROUPES D'AGES QUINQUENNAUX**

L'étude de la structure par sexe et par âge quinquennaux offre une meilleure possibilité de comprendre la manière dont se répartissent, par groupe d'âges quinquennaux les hommes et les femmes dans une population donnée.

### **2.4.1. STRUCTURE PAR GROUPES D'ÂGES QUINQUENNAUX**

Le tableau 2.5 révèle que les effectifs de la structure par groupes d'âges quinquennaux de la population mauritanienne les plus élevés se trouvent dans les tranches d'âges 0-4, 5-9, 10-14 et 15-19 ans. Chacune de ces classes a un pourcentage supérieur à 10%. En revanche, 62,9% de la population sont âgées de moins de 25 ans et 44,2% ont moins de 15 ans, 32,1% n'atteignent pas encore 10 ans, alors que les personnes âgées de 65 et plus ans ne représentent que 3,9% de la population totale.

La répartition selon le sexe varie en fonction de l'âge et le milieu de résidence. Le déficit masculin est plus important en milieu rural qu'en milieu urbain et en milieu nomade. Entre 0 et 14 ans, les hommes sont en nombre plus important que les femmes ; mais à partir de 15 ans la tendance s'inverse au profit des femmes jusqu'à 45-49 ans. A partir de 50 ans, on observe deux proportions quasi-identiques au niveau des deux sexes.

La population rurale est plus jeune que les deux autres milieux (urbain et nomade). En effet, la population rurale compte 48,5% des individus âgés entre 0 et 14 ans contre 39,9% en milieu urbain et 43,6% en milieu nomade, tandis que la population de 15 ans et plus représente 51,5% de la population rurale contre 60,1% de la population urbaine et 56,4% de la population nomade.

**Tableau 2.5** : Répartition de la population totale par groupes d'âges quinquennaux selon le sexe en 2013 (en %)

Groupe d'âge	Milieu de résidence											
	Urbain			Rural			Nomade			Total		
	H	F	Total	H	F	Total	H	F	Total	H	F	Total
0-4	15,0	14,9	15,0	21,4	18,1	19,7	17,4	18,5	17,9	18,1	16,6	17,4
5-9	13,1	13,3	13,2	17,2	15,2	16,2	14,0	15,7	14,8	15,1	14,3	14,7
10-14	11,6	11,9	11,7	12,9	12,3	12,6	10,3	11,6	10,9	12,2	12,1	12,1
15-19	10,7	10,7	10,7	9,6	10,1	9,8	9,1	9,5	9,3	10,1	10,3	10,2
20-24	9,5	9,3	9,4	7,0	8,3	7,7	8,7	8,8	8,7	8,3	8,8	8,5
25-29	8,3	8,3	8,3	5,6	6,9	6,3	7,1	6,9	7,0	7,0	7,6	7,3
30-34	6,9	7,0	6,9	4,5	5,8	5,2	6,5	6,1	6,3	5,7	6,3	6,0
35-39	5,7	5,9	5,8	3,9	4,8	4,3	4,9	5,0	5,0	4,8	5,3	5,1
40-44	4,8	4,8	4,8	3,4	4,1	3,8	4,7	4,2	4,5	4,1	4,4	4,3
45-49	3,9	3,8	3,8	3,0	3,4	3,2	3,4	3,0	3,2	3,5	3,6	3,5
50-54	3,2	3,0	3,1	2,6	2,7	2,7	3,4	3,0	3,2	2,9	2,9	2,9
55-59	2,5	2,3	2,4	2,2	2,2	2,2	2,4	2,1	2,3	2,4	2,3	2,3
60-64	1,7	1,6	1,7	1,9	1,7	1,8	2,7	1,9	2,4	1,8	1,7	1,8
65-69	1,3	1,2	1,2	1,5	1,4	1,4	1,7	1,2	1,5	1,4	1,3	1,3
70-74	0,8	0,8	0,8	1,2	1,1	1,2	1,5	1,1	1,3	1,0	1,0	1,0
75-79	0,5	0,5	0,5	1,0	0,8	0,9	1,0	0,6	0,8	0,7	0,7	0,7
80-84	0,3	0,4	0,3	0,6	0,6	0,6	0,7	0,5	0,6	0,5	0,5	0,5
85+	0,2	0,3	0,3	0,5	0,5	0,5	0,4	0,3	0,4	0,4	0,4	0,4
Total	100	100	100	100	100	100	100	100	100	100	100	100

Source : RGPH 2013-ONS

#### 2.4.2. ÉVOLUTION DE LA STRUCTURE PAR SEXE ET PAR ÂGE

L'évolution de la structure de la population par groupes d'âges quinquennaux obtenus à partir des recensements antérieurs, montre que celle-ci a été identique au cours du temps. Elle se caractérise par de fortes proportions aux jeunes âges et qui diminuent rapidement dès 10 ans pour atteindre de faibles proportions aux âges élevés (tableau 2.6).

L'écart entre la proportion du groupe d'âges 5-9 ans et celle du groupe d'âges 10-14 ans est élevé pour toutes les structures. Cet écart est de 4,3 en 1988, de 2,4 en 2000, de 4,3 en 2013. De 0 à 14 ans, on observe une supériorité numérique du sexe masculin sur le sexe féminin. En revanche, la supériorité en faveur des femmes est observée dans le groupe d'âge de 15-34 ans, pour les trois périodes. Pour le reste des groupes d'âge, les proportions des deux sexes sont proches avec quelques écarts.

**Tableau 2. 6** : Evolution de la population totale par groupes d'âges quinquennaux de 1988, 2000 et 2013 en (%)

Groupe d'âge	Sexe								
	1988			2000			2013		
	Masculin	Féminin	Total	Masculin	Féminin	Total	Masculin	Féminin	Total
0-4	16,8	16,0	16,4	17,6	16,5	17,0	16,8	16,0	16,4
05-09	16,8	15,4	16,1	15,0	13,9	14,5	16,8	15,4	16,1
10-14	12,4	11,1	11,8	12,4	11,7	12,1	12,4	11,1	11,8
15-19	10,1	10,3	10,2	10,6	10,9	10,8	10,1	10,3	10,2
20-24	8,1	9,2	8,7	8,1	9,0	8,6	8,1	9,2	8,7
25-29	7,3	8,3	7,8	7,0	7,9	7,5	7,3	8,3	7,8
30-34	6,1	6,5	6,3	5,9	6,4	6,2	6,1	6,5	6,3
35-39	4,8	4,8	4,8	5,2	5,6	5,4	4,8	4,8	4,8
40-44	3,8	4,1	3,9	4,3	4,2	4,2	3,8	4,1	3,9
45-49	3,0	3,0	3,0	3,9	4,0	3,9	3,0	3,0	3,0
50-54	3,3	3,4	3,3	2,6	2,6	2,6	3,3	3,4	3,3
55-59	1,8	1,6	1,7	1,9	1,7	1,8	1,8	1,6	1,7
60-64	2,2	2,2	2,2	2,0	1,9	2,0	2,2	2,2	2,2
65-69	1,2	1,2	1,2	1,3	1,2	1,3	1,2	1,2	1,2
70-74	1,2	1,4	1,3	1,1	1,1	1,1	1,2	1,4	1,3
75+	1,2	1,5	1,3	1,1	1,3	1,2	1,2	1,5	1,3
Total	100,0	100,00	100,0	100,0	100,0	100,0	100,0	100,0	100,0

Source : RGPH 2013-ONS

### **2.4.3. STRUCTURE PAR SEXE ET ÂGE DE LA POPULATION SELON LA WILAYA<sup>2</sup>**

Les grandes tendances nationales se lisent dans les données globales, mais l'organisation administrative du territoire dans le contexte du développement local décentralisé nous impose, pour être efficace dans la planification du développement, une analyse à travers le même prisme par âge et par sexe au niveau des wilayas. En effet, la structure par âge et par sexe de la population subit, comme il a été noté plus haut, des variations dans l'espace. Cela permet de mesurer les disparités régionales que l'on ne perçoit pas lorsqu'on se contente du niveau national.

La répartition par groupes d'âges selon le sexe de la population au niveau wilaya a des allures différentes d'une wilaya à une autre. Les tableaux en annexe montrent que le Hodh Chargui, le Hodh El Garbi, l'Assaba, le Gorgol, le Brakna, le Trarza, l'Adrar, le Tagant et le Guidimagha, se caractérisent par des proportions élevées (supérieur à 10%) au niveau des groupes d'âges jeunes (moins de 15 ans) et qui se réduisent rapidement et tendent vers 0 aux âges avancés. Elles présentent aussi des allures qui diminuent très vite (pour les deux sexes) entre 0 et 15 ans avant de ralentir après cet âge. Une situation contraire est observée dans les wilayas de Nouakchott où, quelque soit le sexe, l'allure diminue moins vite que les autres wilayas. Il convient tout de même de noter le cas des wilayas de Dakhlet Nouadhibou, de Tiris Zemmour, et de l'Inchiri où la diminution est irrégulière notamment chez les hommes âgés entre 20 et 30 ans.

### **2.4.4. AGE MOYEN ET ÂGE MÉDIAN**

Le tableau ci-dessous (tableau 2.7) présente l'âge moyen et l'âge médian de la population par milieu de résidence en 2013. Ce sont des indices synthétiques de la structure d'une population qui expriment son état de jeunesse ou de vieillesse. Ils permettent ainsi de caractériser la population de manière quantitative.

---

<sup>2</sup> Cf. les tableaux 10 à 24 en Annexe : Répartition de la population par groupe d'âge selon la Wilaya.

**Tableau 2.7** : Age moyen et âge médian de la population par milieu de résidence en 2013 (en ans)

<b>Indicateurs</b>	<b>Urbain</b>	<b>Rural</b>	<b>Nomade</b>	<b>Total</b>
Age moyen	23	21	23	22
Age médian	19	15	18	17

Source : RGPH 2013-ONS

La population mauritanienne est une population jeune. La moitié de sa population a, en effet, un âge inférieur à 17 ans et une moyenne d'âge de 22 ans.

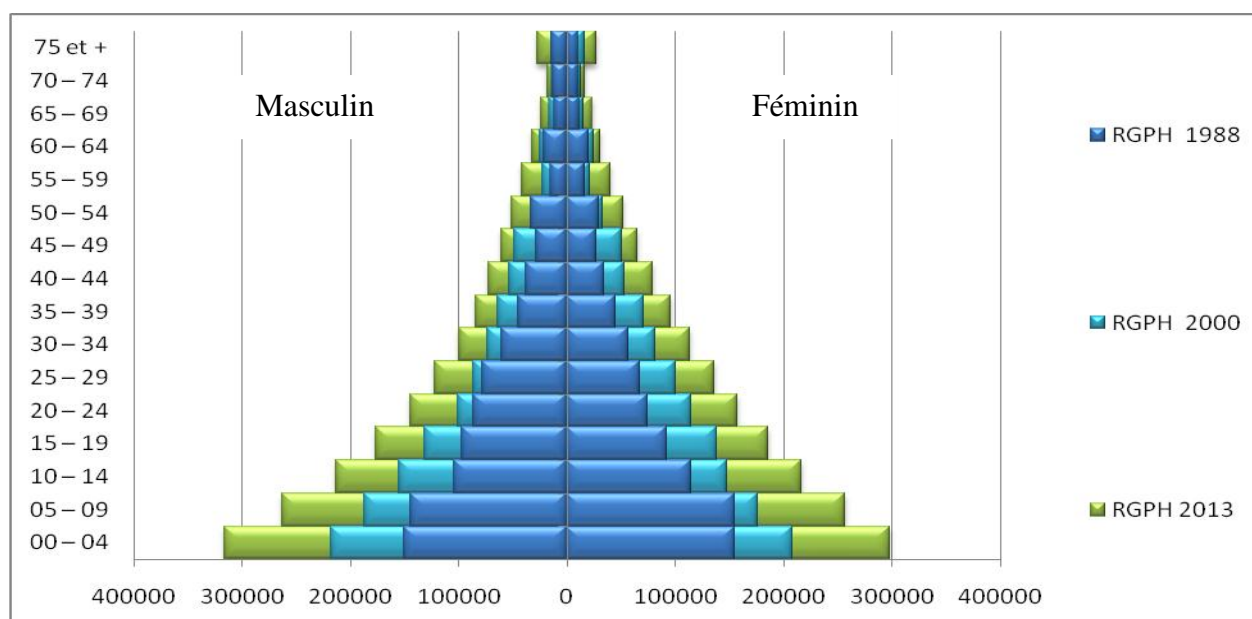
Comme indiqué dans les analyses précédentes, la population urbaine est relativement plus âgée que la population rurale et nomade. En milieu rural, la proportion d'enfants de moins de 15 ans est de 48,5% et en milieu nomade est de 43,6 contre 39,9% en milieu urbain. L'âge médian est de 19 ans en milieu urbain, 15 ans en milieu rural et 18 ans chez les nomades. Quant à l'âge moyen, il est de 23 ans pour la population urbaine, 21 ans pour la population rurale et 23 ans pour la population nomade.

## 2.5. PYRAMIDE DES AGES

### 2.5.1. COMPARAISON DES STRUCTURES PAR GROUPES D'ÂGES QUINQUENNAUX

L'examen du Graphique 2.2 (Pyramides superposées des âges selon le RGPH réalisé en Mauritanie en 1988, 2000 et 2013) montre une grande similitude entre les pyramides confectionnées à partir des données des trois sources. Elles présentent une base élargie qui se rétrécit rapidement au fur et à mesure que l'on avance vers les âges élevés, forme caractéristique des populations à forte fécondité et à mortalité élevée. Le profil des trois pyramides a une forme de parasol renversé.

**Graphique 2.2** Superposition des pyramides des populations résidentes en Mauritanie en 1977, 2000 et 2013 par sexe et groupes d'âges quinquennaux.



L'allure du graphique précédent met en évidence la grande jeunesse de la population mauritanienne pour les trois périodes considérées. La différence de la structure par sexe est plus marquée aux âges élevés par rapport aux âges jeunes.

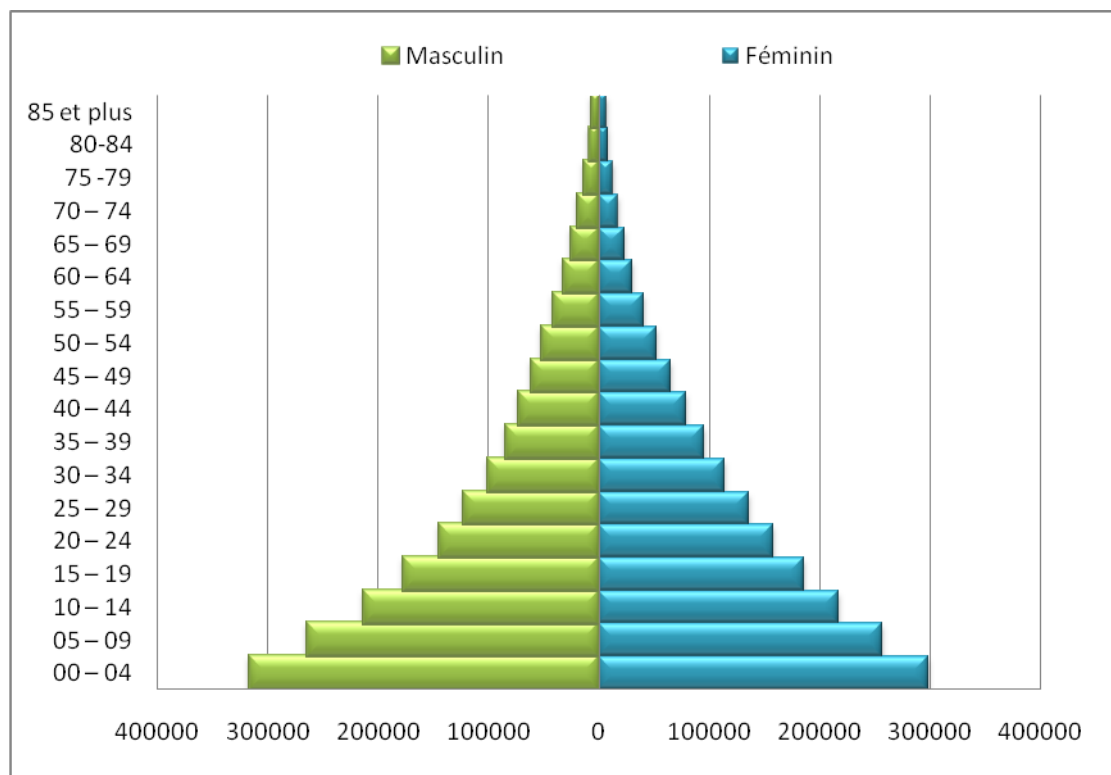
Par ailleurs, la pyramide du RGPH 1988 présente des effectifs similaires entre les groupes d'âges 0-4 ans et 5-9 ans pour les deux sexes. En 25 ans, cette similitude disparaît totalement (ces générations sont âgées en 2013, respectivement de 25-29 ans et de 30-34 ans).

Les effectifs des sous-groupes 20 à 50 ans en 2000 se rétrécissent plus vite comparativement aux mêmes sous-groupes en 1988 et en 2013. La situation particulière de ces sous-groupes pourrait se justifier par l'émigration et sans doute par une mauvaise déclaration des âges. Une préférence universelle chez les femmes pour le rajeunissement peut conduire celles-ci à déclarer des âges inférieurs à la réalité dans le contexte d'une faible scolarisation et de mauvais fonctionnement de l'état civil.

### 2.5.2. POPULATION TOTALE EN 2013

La pyramide des âges de la population mauritanienne en 2013, comme illustrée ci-dessous (graphique 2.3) est caractérisée par une base large, signe d'une forte fécondité et un rétrécissement rapide vers le sommet de la pyramide. Ceci peut s'expliquer par le niveau encore très élevé de la mortalité adulte et la mortalité précoce qui touche un grand nombre de la population. Ce qui réduit rapidement les effectifs au fur et à mesure que l'âge augmente.

**Graphique 2. 3** Pyramide des groupes d'âges quinquennaux de l'ensemble de la population en 2013





La pyramide reflète aussi la jeunesse de la population dont 42,2% ont moins de 15 ans et la moitié de la population du pays a moins de 17 ans. Cette jeunesse est confirmée par le calcul de l'âge moyen de la population qui est de 22 ans pour l'ensemble de la population.

Dans chacun des groupes d'âges 0-4 ans et 5-9 ans les garçons sont plus nombreux que les filles. Cette tendance s'inverse en faveur des femmes entre 10-64 ans. Le déficit en homme est plus accentué dans le sous-groupe 25-39 ans. Aux âges élevés, il n'existe pas une différence marquée entre les effectifs des hommes et ceux des femmes. La faible proportion des 60 ans et plus observée (5,6%) pourrait être le reflet d'une forte mortalité aux âges avancés.

### **2.5.3. POPULATION PAR MILIEU DE RÉSIDENCE**

#### **2.5.3.1. Pyramide de la population urbaine**

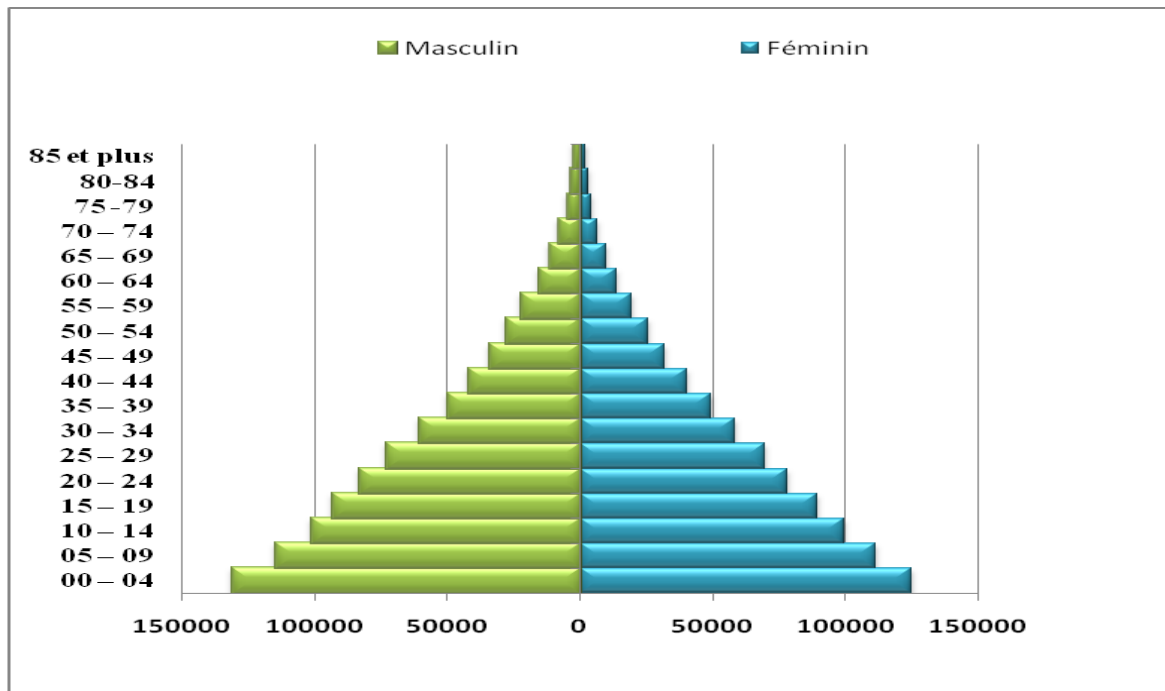
Le graphique 2.4 indique les caractéristiques suivantes :

- Une forme classique des pays en voie de développement, avec une population qui diminue régulièrement avec l'avancée en âge. Ce rétrécissement, moins prononcé par rapport aux milieux rural et nomade, confirme certainement une baisse plus rapide de la fécondité en milieu urbain et une maîtrise de la mortalité (infantile et juvénile). En milieu urbain, d'après le RGPH 1988 et 2000, l'Enquête Démographique et de Santé (2000-2001), les enquêtes MICS de 2011, l'Indice Synthétique de Fécondité est égal respectivement à 6,35 enfants par femme en 1988 ; 5,8 en 2000 ; 4,3 en 2000-01 et 3,5 en 2011 (pour les adolescentes) et se situe à 4,0 enfants par femme au RGPH 2013.

- Une population en augmentation dans toutes les tranches d'âge par rapport à 2000, sauf pour le groupe d'âge 70-74 ans où elle semble être stable ;

- Les classes d'âges situées entre 15 et 34 ans sont très importantes dans la population chez les hommes et femmes. Ceci pourrait s'expliquer par l'exode qui touche les jeunes soit pour aller travailler ou pour continuer des études supérieures. On remarque également un surnombre des hommes en milieu urbain pour toutes les classes d'âges sauf 35-39 ans et 75 ans et plus.

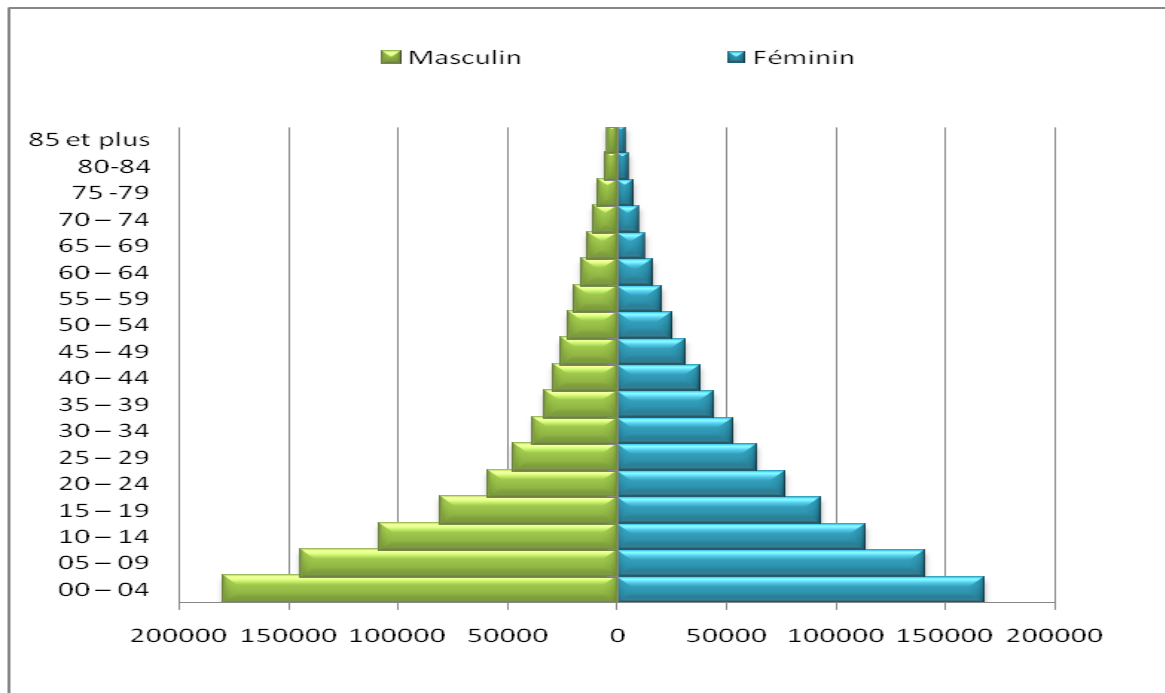
**Graphique 2.4** Pyramide des groupes âges quinquennaux du milieu urbain en 2013



### 2.5.3.2. Pyramide de la population rurale

La pyramide par groupe d'âges de la population rurale a, certes, une base très élargie, corollaire d'une forte fécondité, mais le fait le plus marquant, c'est le déficit de la population masculine dans les classes d'âge actif, probablement des suites d'une forte émigration des jeunes adultes vers les zones urbaines. L'incidence de ces départs est perceptible sur la pyramide qui fait ressortir un déséquilibre numérique en faveur des femmes à ces âges. La supériorité numérique s'inverse entre 65 et 79 ans en faveur des hommes. Cette supériorité s'explique par une sous-estimation des âges des femmes. Aux âges avancés, on note un faible effectif des personnes âgées. L'âge médian se situe à 15 ans pour l'ensemble de la population rurale.

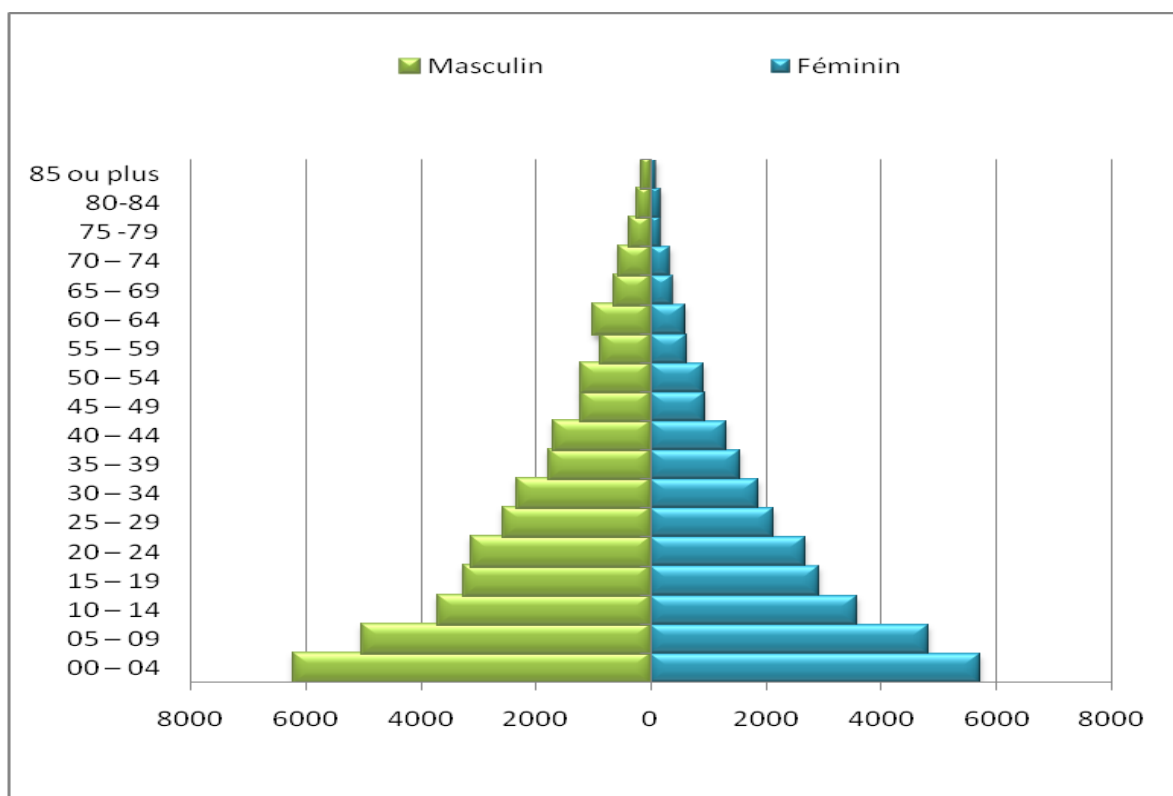
**Graphique 2.5** Pyramide des groupes âges quinquennaux du milieu rural en 2013



### 2.5.3.3. Pyramide de la population nomade

La pyramide du milieu nomade présente une allure semblable à celle de la population rurale, avec une base large et un sommet rétréci. Le niveau élevé de la mortalité et de fécondité se traduit par le rétrécissement rapide entre 0 et 14 ans. Ceci est le reflet de la mortalité précoce qui touche un grand nombre de la population jeune. Ce qui réduit rapidement les effectifs au fur et à mesure que l'âge augmente. Le fait le plus marquant, c'est la supériorité numérique des hommes pour tous les âges. L'infériorité numérique de femmes un peu plus accentué à partir de l'âge de 40 ans s'explique par le mode de vie des nomades. Ils pratiquent l'élevage pastoral, où la recherche de pâturages et le déplacement des animaux fondent la mobilité des hommes. Parfois, certains hommes se déplacent seuls avec les animaux sans leurs femmes et leurs enfants. Cette situation contribue à la faible représentativité des femmes observée dans la pyramide. On note par ailleurs des irrégularités à partir de 45 ans traduisant ainsi les erreurs de déclaration de l'âge liées notamment à l'analphabétisme et au faible fonctionnement de l'état civil en milieu nomade.

**Graphique 2.6** Pyramide des groupes d'âges quinquennaux du milieu nomade en 2013



#### 2.5.4. PYRAMIDES DES ÂGES SELON LA WILAYA

Les pyramides des âges de la population des wilayas en annexe montrent les différentiels des structures par sexe et par âge entre wilaya. En effet, la structure par âge selon le sexe au niveau de chaque wilaya dépend beaucoup non seulement du mouvement migratoire (caractère attractif ou répulsif), mais aussi de l'impact de la fécondité et de la mortalité qui contribue à la modification du volume et la croissance de la population. Cependant, les pyramides des wilayas peuvent être classées selon les caractéristiques communes des structures par sexe et âge ci-après : base de la pyramide par rapport au niveau national, proportion de population en âge de travailler, rapport de masculinité aux âges actifs. Ainsi trois groupes ont été distingués :

- Le groupe 1 est constitué de la wilaya de Nouakchott ouest, de Dakhlet Nouadhibou, d'Inchiri et de Tirs-Zemmour. La particularité de la répartition de la population par âge dans ces 3 dernières wilayas, qui sont très affectées par les mouvements migratoires, est que le rapport de masculinité est supérieur à 100. En effet, l'économie de la zone repose essentiellement sur les ressources minérales (notamment le fer, le

cuiivre, le gypse, le plâtre) et la pêche. Ces atouts contribuent à attirer la population d'âge actif notamment du sexe masculin. Une autre particularité est constatée au niveau de la wilaya de Dakhlet Nouadhibou du fait qu'elle soit une ville de transit pour les migrants vers l'Europe. Les pyramides de ce groupe présentent ainsi des proportions importantes de population entre 20 et 30 ans notamment chez les hommes, en majorité des travailleurs migrants en provenance d'autres wilayas du pays. La pyramide de Dakhlet Nouadhibou montre aussi un surnombre d'hommes aux âges actifs.

- Le groupe 2 est constitué de Nouakchott Nord et de Nouakchott Sud. La ressemblance entre les pyramides de celles-ci et la pyramide du milieu urbain est très visible ; le nombre total d'habitants dans la ville de la capitale constituant, faut-il le rappeler, 56% de la population urbaine totale du pays en 2013. La pyramide présente une base large qui diminue régulièrement avec l'avancée en âge.
  
- Le groupe 3 regroupe les 9 autres wilayas du pays (Hodh Echargi, Hodh El Chargui, Assaba, Gorgol, Brakna, Trarza, Adrar, Tagant et Guidimagha) ; elles se caractérisent par un niveau élevé de la fécondité et de la mortalité infanto-juvénile mais aussi d'une émigration saisonnière qui touche la population en âge de travailler. Par conséquent, les pyramides de ce groupe reflètent une base très large et qui se rétrécit très rapidement au fur et à mesure que l'âge augmente.

## 2.6. POPULATION SELON LES GROUPES D'AGES OPERATIONNELS

Il s'agit de mesurer le poids des groupes spécifiques au-delà des catégories quinquennales pour avoir leur répartition dans la population totale. Les groupes d'âges opérationnels sont définis en tenant compte des besoins spécifiques liés à l'âge. Ces besoins peuvent être d'ordre économique, social et politique. Les groupes dont il est question ici sont :

- Population des nouveau-nés (moins d'un an) ;
- Population de moins de 3 ans (0-2 ans) ;
- Population de moins de 5 ans (0-4 ans) ;
- Population d'âge préscolaire (3-6 ans) ;
- Population d'âge scolaire (6 à 11 ans) ;
- Population d'âge scolaire (7-12 ans) ;
- Population des enfants (moins de 18 ans selon UNICEF) ;
- Population en âge de voter (de 18 ans ou plus) ;
- Population des jeunes (de 15 à 29 ans) ;
- Population de femmes en âge de procréer (de 15 à 49 ans) ;
- Population de (60 ans et plus).

La population de moins d'un an qui représente à elle seule 3,4% (tableau 4.6) de la population totale, est la preuve de la forte fécondité de notre pays. Les enfants âgés de moins de 3 ans constituent 10,2% de la population totale et ceux de moins de 5 ans représentent 17,4%. L'importance numérique de ceux deux groupes montre l'ampleur des besoins en matière de santé des enfants spécifiquement en matière de vaccination.

Les enfants ayant l'âge de l'enseignement préscolaire (3-6 ans) ont un poids relativement important ; ils représentent 14,0% de la population du pays. Cela dénote l'importance de la demande sociale d'éducation de la petite enfance (écoles maternelles).

**Tableau 2. 8** : Population des groupes d'âges opérationnels en Mauritanie en 2013

Groupes d'âge	Sexe			Pourcentage
	Masculin	Féminin	Total	
Population de moins d'un an (0 an)	61 704	58 101	119 805	3,4
Population de moins de 3 ans (0 à 2 ans)	186 328	174 670	360 998	10,2
Population vaccinale (0 à 4 ans)	316 217	298 475	614 692	17,4
Population d'âge préscolaire (3 à 6 ans)	253 526	243 060	496 586	14,0
Population d'âge scolaire (7 à 12 ans)	281 893	279 439	561 332	15,9
Population d'âge scolaire (6 à 11 ans)	289 110	284 646	573 756	16,2
population des enfants (moins de 18 ans)	900 871	885 067	1 785 938	50,5
Population en âge de voter (18 ans ou plus)	842 203	909 226	1 751 429	49,5
Population des jeunes (15 à 29 ans)	442 180	479 017	921 197	26,0
Population des femmes en âge de procréer (15 à 49 ans)	-	831 831	-	46,4
Population de 60 ans ou plus	100 945	98 086	1 99 031	5,6

Source : RGPH 2013-ONS

La population d'âge scolaire qui couvre la tranche d'âges (6-11 ans) ou (7-12 ans) représente respectivement 16,2% et 15,9% de la population totale. Un des effets immédiats de cette structure est la demande scolaire élevée qui se traduit entre autres, par une forte pression sur les salles de classes disponibles. Il n'est pas rare de constater des effectifs de plus de 100 élèves dans certaines classes des écoles de Nouakchott au lieu de 40 (ratio normal selon l'UNESCO).

La population des enfants, définie par l'Unicef comme « l'ensemble des individus âgés de moins de 18 ans » représente plus de la moitié de la population, soit 50,5% de l'ensemble de la population du pays en 2013. Son importance numérique est révélatrice de l'ampleur des problèmes de prise en charge et d'encadrement social des enfants.

La population en âge de voter (18 ans et plus), a son importance dans la mise en œuvre du processus de démocratisation. Sa proportion s'élève à 49,5% de l'ensemble, dont majoritairement des femmes avec (51,9%).

La population des jeunes, de 15 à 29 ans représente 26,0% de la population globale. Son importance démographique mérite une attention particulière en ce qui concerne les besoins de formation et d'emploi. La politique de l'obligation de la scolarisation pour tous les enfants âgés de 6 à 14 ans, concerne 23,1% de la population totale et 73,0% de la population des adolescents de 6 à 18 ans.

Les femmes en âge de procréer (15-49 ans) sont celles qui sont particulièrement concernées par les programmes de santé de la reproduction. Avec 46,4% de la population féminine totale, les femmes en âge de procréer constituent aussi un groupe particulièrement important dans la population du pays ; ce qui dénote de l'intérêt grandissant qui leur est accordé à travers un renforcement des programmes actuels de santé de la reproduction.

La population des personnes âgées de 60 ans et plus est de 199.031 individus, soit une proportion de 5,6 % de la population totale. Cette population est composée à 93,5 % des personnes du 3<sup>ème</sup> âge (60-84 ans) dont l'effectif est de 186.155 individus soit 5,2 % de la population totale contre 0,4 % pour les personnes du 4<sup>ème</sup> âge (85 ans et plus) d'environ 12.876 personnes.



## **2.7. ANALYSE DES COURBES DES RAPPORTS DE MASCULINITE**

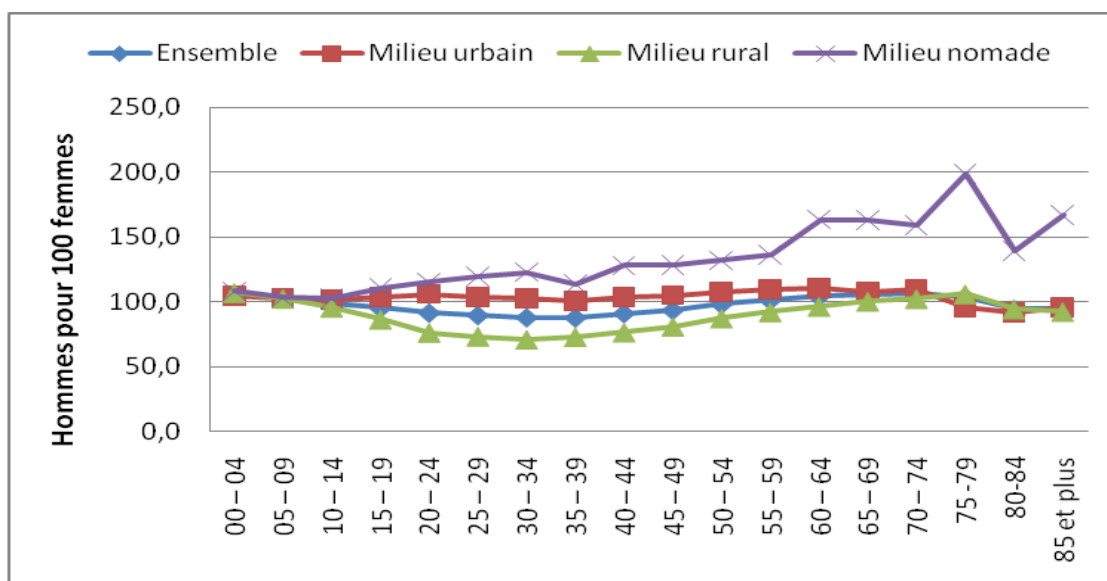
Le rapport de masculinité mesure l'équilibre numérique entre les deux sexes. Il est égal, à un âge donné, au nombre moyen d'hommes pour 100 femmes. Toute valeur supérieure à 100 indique un surnombre des hommes et inversement. Les rapports de masculinité (niveau national et milieu de résidence) sont présentés dans le graphique 2.7 à partir de données observées en 2013 pour mettre en exergue les écarts importants entre les deux sexes.

### **2.7.1. RAPPORTS DE MASCULINITE PAR GROUPES D'ÂGES DE LA POPULATION EN 2013**

Globalement, la population résidante en Mauritanie en 2013 comprend plus de femmes que d'hommes, ce qui est la conséquence primaire des différences d'espérance de vie, dont l'augmentation a plus profité aux femmes.

Cependant, en considérant les grands groupes d'âges, on observe un avantage numérique des hommes sur les femmes aux âges jeunes de moins de 10 ans avec 104 garçons pour 100 filles. Pour les tranches d'âges 10-54 ans et 80 ans ou plus, la tendance s'inverse systématiquement en faveur des femmes avec respectivement 93 et 94 hommes pour 100 femmes. Cette situation pourrait s'expliquer par une migration différentielle en faveur des hommes pour la tranche d'âge 10-54 ans (une population des migrants composée des élèves, des étudiants et des migrants travailleurs). Au-delà de 80 ans, cela pourrait s'expliquer par une survie plus favorable aux femmes ; ces dernières ayant une espérance de vie plus élevée que les hommes.

**Graphique 2.7** Rapport de masculinité selon le milieu de résidence en 2013



En milieu urbain, on observe une prédominance de la population masculine dès le bas âge. Cette tendance se maintient jusqu'à 74 ans ; exception faite à 35-39 ans. Pour ce dernier groupe d'âges, la répartition montre un équilibre entre les deux sexes. Ceci s'explique par une mauvaise déclaration des âges. Une préférence aux âges ronds. En revanche, à partir de 75 ans, la tendance observée s'inverse en faveur de l'autre sexe.

Les différences enregistrées peuvent s'expliquer par :

- La surmortalité des hommes aux âges avancés et le retour des retraités en milieu rural (notamment dans les zones agropastorales) explique le surnombre de femmes pour ces âges ;
- Le manque d'école du cycle secondaire en milieu rural pousse beaucoup de jeunes enfants à l'exode pour des raisons de scolarisation ;
- Le surplus d'hommes en milieu urbain entre 20 et 65 ans peut être dû à l'exode rural qui concerne plus les hommes d'âges actifs.

Contrairement au milieu urbain, le rapport de masculinité du milieu rural s'établit à 91 hommes pour 100 femmes. Cependant, comme au niveau national, aux jeunes âges (avant 10 ans), il y a plus d'hommes que de femmes dans le milieu rural. Ce qui confirme l'observation faite au niveau national et selon laquelle, à la naissance on a plus de garçons que de filles. La mortalité des garçons étant globalement plus élevée que celle des filles, le sex-ratio diminue

avec l'âge et les femmes deviennent majoritaires. Cette tendance s'inverse systématiquement pour la population en âge d'activité. En effet, le déficit en hommes est plus prononcé dans les classes d'âges comprises entre 20 et 45 ans, soit les âges de pleine activité. En revanche, à partir de 65 ans, on a plus d'hommes que de femmes avant que la tendance ne s'inverse en faveur de ces dernières à partir de 85 ans.

Le rapport de masculinité chez les nomades présente une tendance à la baisse entre 0 et 14 ans. Les effectifs de la population masculine sont plus élevés que ceux de la population féminine à ces âges. La valeur du rapport de masculinité pour ce groupe d'âge est 108, ce qui est significativement plus élevé que la valeur de 105 à la naissance. La valeur du sex-ratio se rapproche beaucoup plus de 105 pour la classe d'âge 5-9 ans.

À partir de 15 ans, les rapports de masculinité, tous supérieurs à 100, reflètent le surnombre très important des hommes, probablement dû à l'activité du nomadisme pratiqué plus par cette couche de la population. Le phénomène est plus marqué au groupe d'âge 75-79 ans où le sex-ratio atteint un maximum. La courbe présente ensuite des irrégularités très marquées à partir de ce groupe d'âge du fait de la surmortalité masculine accentuée chez les personnes âgées et une mauvaise déclaration des âges mais aussi, de la faiblesse des effectifs aux âges avancés.

## **2.7.2. RAPPORTS DE MASCULINITÉ DE LA POPULATION SELON LA WILAYA**

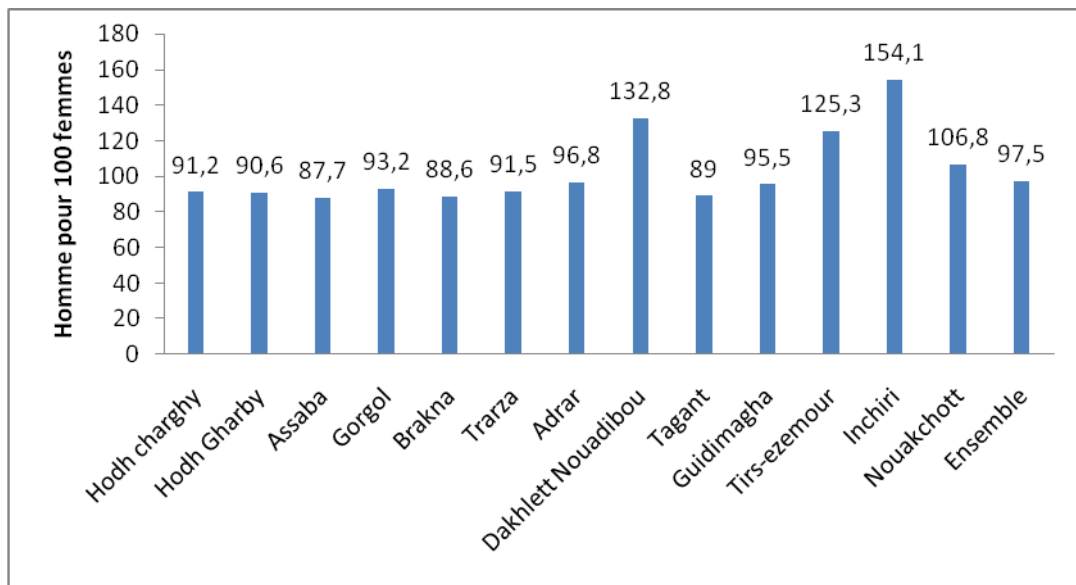
Pour toute la population mauritanienne, le rapport de masculinité est de 97,5 hommes pour 100 femmes. Ce sex-ratio cache des disparités au niveau des wilayas comme l'illustre le graphique 2.8 des rapports de masculinité selon la wilaya de résidence. Dans 9 wilayas sur 13, on enregistre un déficit d'hommes par rapport aux femmes. Il s'agit du Hodh Chargui, du Hodh Gharbi, de l'Assaba, du Gorgol, du Brakna, du Trarza, de l'Adrar, du Tagant et du Guidimagha. Le rapport de masculinité dans ces wilayas est compris entre 90,6 et 96,8 hommes pour 100 femmes. Dans les quatre autres wilayas du pays, les hommes sont plus nombreux que les femmes ; ainsi dans les wilayas de Dakhlet Nouadhibou, du Tirs-Zemmour, de l'Inchiri et de Nouakchott<sup>3</sup> on compte, pour 100 femmes, respectivement 132,8 ; 125,3 et

---

<sup>3</sup> Le rapport de masculinité est de 107 hommes pour 100 femmes à Nouakchott Sud, de 116,8 à Nouakchott Ouest de 102,3 à Nouakchott Nord.

154,1 hommes. On pourrait voir là un effet de migration différentielle selon le sexe. La supériorité numérique des hommes est moins prononcée à Nouakchott.

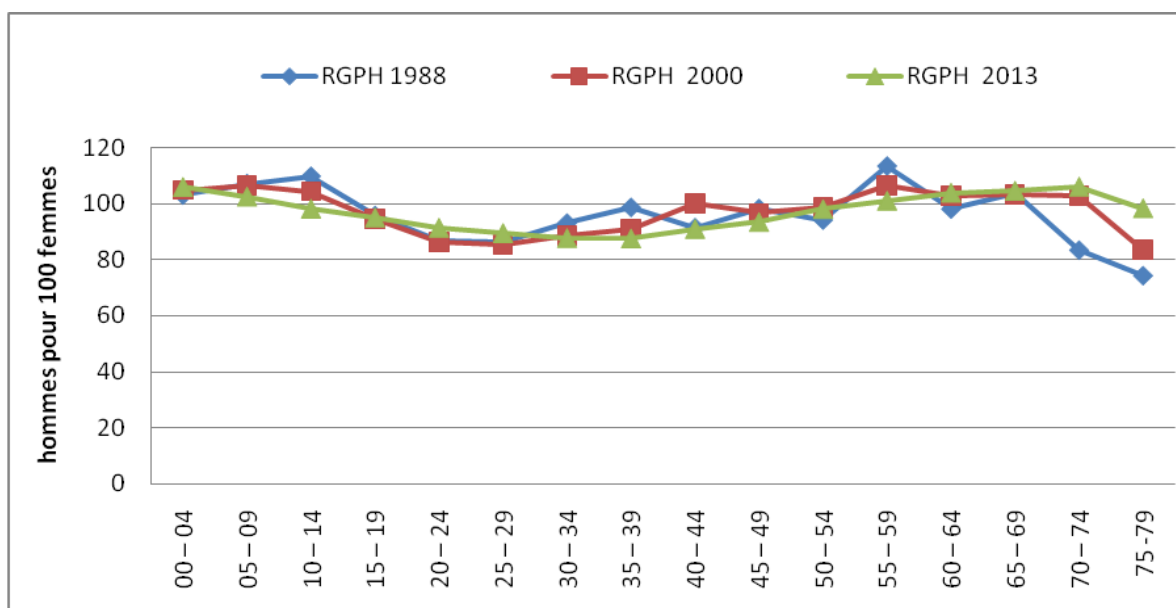
**Graphique 2.8** Rapports de masculinité selon la wilaya en 2013



### 2.7.3. ÉVOLUTION DES RAPPORTS DE MASCULINITÉ DE 1988 À 2013

Les courbes de rapport de masculinité de la population de la Mauritanie dans le temps (1988-2013) ont presque la même allure. Entre 0-4 ans, les effectifs de la population masculine sont plus élevés que ceux de la population féminine aux mêmes âges. Ce qui confirme l'observation selon laquelle, à la naissance on a plus de garçons que de filles (105 garçons pour 100 filles) et une pente très marquée de la masculinité dans le groupe d'âge 10-14 ans. La mortalité des garçons étant globalement plus élevée que celle des filles, le sex-ratio diminue avec l'âge et les femmes deviennent majoritaires généralement à partir de 15 ans. Cette situation est observable entre 15-49 ans avec le déficit de la population masculine pour les différents recensements. Après 50 ans, les effectifs évoluent en dents de scie et amorcent une baisse à partir de 70 ans.

**Graphique 2.9** Courbe des rapports de masculinité par groupe d'âges en 1988, 2000 et 2013



## CONCLUSION

La répartition de la population par groupe d'âges classiques a révélé que la proportion de la population mauritanienne d'âge inactif (0-14 ans et 60 ans et plus) reste élevée. Ce groupe représente près de la moitié de la population du pays.

On a également observé une supériorité numérique de la population féminine par rapport à la population masculine, au niveau national. L'analyse du rapport de masculinité montre une prédominance de femmes au niveau national. Par contre, en milieu urbain, les hommes sont plus nombreux que les femmes (103,5 hommes pour 100 femmes).

La structure par âge a montré que la population mauritanienne est très jeune avec une moyenne d'âge de 22 ans et la moitié de la population est âgée de 17 ans ou moins. La population rurale est plus jeune que la population urbaine.

Les pyramides du milieu rural et nomade s'apparentent à la pyramide de l'ensemble du pays. Elles ont une base plus évasée que celle du milieu urbain dénotant une fécondité moins élevée dans ce dernier qu'en milieu urbain. Alors que la pyramide du milieu urbain présente une augmentation très significative des effectifs de la population à partir de 15 ans, l'âge où l'exode rural des hommes actifs, est intensif pour des raisons de formation mais surtout pour la recherche de travail dans les centres urbains.

Le RGPH a aussi permis de déterminer les proportions des groupes d'âges opérationnels, cibles des programmes sectoriels de développement socio-économique. Les résultats montrent également des proportions très élevées de la population en âge scolaire (7-12 ans et 6-11 ans), de la population en âge de voter (population âgée de 18 ans et plus) et de la population des femmes en âge de procréer (15-49 ans).

Les résultats de cette étude contribueront certainement à mieux affiner les objectifs de la Politique de Population et de développement socio-économique de la Mauritanie et de réviser les actions spécifiques y afférentes et leurs stratégies de mise en œuvre.

## RECOMMANDATIONS

Au terme de ce rapport, les recommandations ci-après peuvent être formulées :

- Le gouvernement devrait poursuivre et renforcer son programme de formation technique et professionnelle avec la création de centres de formation dans les wilayas ;
- Les projets de plan de développement en milieu rural doivent être renforcés pour répondre aux besoins actuels et futurs afin de permettre à la population active de rester dans les localités rurales et ce pour réduire la pression sur les centres urbains.

## BIBLIOGRAPHIE

**Francis GENDREAU, 1996** « Démographies africaines », 128 pages ;

**ONS, 2014** « Synthèse des Résultats Prioritaires : Répartition spatiale, Structure par sexe et par âge de la population », 19 pages ;

**MAED 2011** « Cadre Stratégique de Lutte contre la pauvreté : plan d'action 2011-2015 », 127 pages ;

**MAED 2012** « Déclaration de Politique de Population » 25 pages

**ONS 2000** « Résultats prioritaires de RGPH 2000 »

**ONS 1988** « Volume IV, Analyse du RGPH 1988 »

**ONS 2007** « Enquête par Grappe à Indicateurs Multiples », 210 pages

**ONS 2011** « Enquête par Grappe à Indicateurs Multiples », 324 pages

**INSAE, 2003** « Tome 1 : Répartition spatiale, Structure par sexe et âge et Migration de la population au Bénin », Cotonou 230 pages ;

**PRB 2004** « Guide de Démographie » 4<sup>ème</sup> édition 70 pages

**ONS,** « Rapport de l'enquête démographique et de santé 2000-2001 »

## ANNEXES

**Tableau A. 2 1 : Répartition de la population selon la wilaya, le sexe et le milieu de résidence en 2013**

Wilaya	Milieu de résidence									Ensemble		
	Urbain			Rural			Nomade					
	Masculin	Féminin	Total	Masculin	Féminin	Total	Masculin	Féminin	Total	Masculin	Féminin	Total
<b>Hodh charchy</b>	38 229	42 081	80 310	158 284	175 435	333 719	8 952	7 687	16 639	205 465	225 203	430 668
<b>Hodh Gharby</b>	21 098	24 187	45 285	113 934	126 059	239 993	4 749	4 082	8 831	139 780	154 329	294 109
<b>Assaba</b>	40 881	47 296	88 177	106 842	122 304	229 146	4 573	4 001	8 574	152 296	173 601	325 897
<b>Gorgol</b>	45 179	47 446	92 625	114 885	124 876	239 761	1 944	1 587	3 531	162 008	173 909	335 917
<b>Brakna</b>	34 261	36 945	71 206	108 052	124 495	232 547	4 343	4 181	8 524	146 657	165 620	312 277
<b>Trarza</b>	33 549	36 303	69 852	92 211	102 497	194 708	4 606	3 607	8 213	130 366	142 407	272 773
<b>Adrar</b>	15 698	16 580	32 278	13 068	13 407	26 475	2 057	1 848	3 905	30 822	31 836	62 658
<b>Dakhlett Nouadibou</b>	67 321	50 897	118 218	3 293	2 268	5 561	0	0	0	70 614	53 165	123 779
<b>Tagant</b>	6 272	7 449	13 721	30 095	33 788	63 883	1 754	1 604	3 358	38 121	42 841	80 962
<b>Guidimagha</b>	37 331	40 318	77 649	92 329	95 434	187 763	870	747	1 617	130 531	136 498	267 029
<b>Tirs-ezemour</b>	27 635	21 923	49 558	861	786	1 647	1 123	933	2 056	29 619	23 642	53 261
<b>Inchiri</b>	7 314	5 511	12 825	4 000	1 734	5 734	596	484	1 080	11 910	7 729	19 639
<b>Nouakchott</b>	494 885	463 514	958 399	0	0	0	0	0	0	494 885	463 514	958 399
<b>Total</b>	<b>869 653</b>	<b>840 450</b>	<b>1 710 103</b>	<b>837 854</b>	<b>923 083</b>	<b>1 760 937</b>	<b>35 567</b>	<b>30 761</b>	<b>66 328</b>	<b>1 743 074</b>	<b>1 794 294</b>	<b>3 537 368</b>



**Tableau A. 2 2 : Répartition de la population par âge selon la wilaya en 2013**

Groupe d'âge	wilaya													Total
	Hodh charghy	Hodh Gharby	Assaba	Gorgol	Brakna	Trarza	Adrar	Dakhlett Nouadibou	Tagant	Guidimagha	Tirs-ezemour	Inchiri	Nouakchott	
00 – 04	81 268	58 684	63 724	68 208	59 410	44 638	9 725	16 883	14 642	53 298	6 735	2 193	135 284	614 692
05 – 09	66 458	47 032	52 032	55 701	49 278	38 656	8 480	14 914	12 236	44 162	6 045	2 095	123 013	520 102
10 – 14	52 452	36 056	40 943	43 816	39 586	32 836	7 258	12 570	9 923	35 419	5 671	1 851	111 124	429 505
15 – 19	42 461	28 457	32 865	35 034	32 100	27 825	6 226	11 650	8 077	28 636	5 167	1 766	101 140	361 404
20 – 24	33 557	21 793	25 542	27 071	25 031	22 788	5 205	12 556	6 242	22 276	5 468	1 899	93 012	302 440
25 – 29	27 817	17 731	20 766	21 611	20 234	19 121	4 450	12 626	5 122	17 781	5 558	2 162	82 374	257 353
30 – 34	23 508	14 833	17 029	17 040	16 192	15 779	3 773	10 513	4 258	13 864	4 408	1 819	70 509	213 525
35 – 39	20 194	12 809	14 381	13 960	13 498	13 504	3 294	8 212	3 704	11 227	3 267	1 422	59 485	178 957
40 – 44	17 627	11 504	12 431	11 652	11 510	11 785	2 924	7 412	3 375	9 195	2 953	1 140	47 828	151 336
45 – 49	15 021	9 935	10 533	9 703	9 801	10 164	2 553	5 067	2 954	7 557	2 023	795	38 707	124 813
50 – 54	12 352	8 271	8 663	7 970	8 281	8 673	2 196	4 370	2 517	6 140	1 983	769	30 305	102 490
55 – 59	10 183	6 860	7 125	6 518	6 966	7 225	1 821	2 763	2 112	4 964	1 438	512	23 233	81 720
60 – 64	8 099	5 352	5 603	5 127	5 730	5 728	1 392	1 909	1 680	3 860	909	422	16 308	62 119
65 – 69	6 483	4 466	4 550	4 089	4 651	4 507	1 085	906	1 360	3 013	555	213	11 297	47 175
70 – 74	5 055	3 803	3 674	3 193	3 641	3 383	812	655	1 078	2 271	477	232	7 022	35 296
75-79	3 814	3 364	2 976	2 438	2 700	2 357	571	341	833	1 636	266	123	3 482	24 901
80-84	2 611	1 844	1 755	1 509	1 862	1 998	563	271	464	993	227	143	2 424	16 664
85 et plus	1 708	1 315	1 305	1 277	1 806	1 806	330	161	385	737	111	83	1 852	12 876
<b>Total</b>	<b>430 668</b>	<b>294 109</b>	<b>325 897</b>	<b>335 917</b>	<b>312 277</b>	<b>272 773</b>	<b>62 658</b>	<b>123 779</b>	<b>80 962</b>	<b>267 029</b>	<b>53 261</b>	<b>19 639</b>	<b>958 399</b>	<b>3 537 368</b>

**Tableau A. 2 3** : Répartition de la population total par âge et par sexe en 2013

Age groupe	Sexe		Total
	Masculin	Féminin	
0-4	316 217	298 475	614 692
5-9	263 263	256 839	520 102
10-14	212 838	216 667	429 505
15-19	176 116	185 288	361 404
20-24	144 478	157 962	302 440
25-29	121 586	135 767	257 353
30-34	99 834	113 691	213 525
35-39	83 578	95 379	178 957
40-44	72 108	79 228	151 336
45-49	60 297	64 516	124 813
50-54	50 739	51 751	102 490
55-59	41 075	40 645	81 720
60-64	31 660	30 459	62 119
65-69	24 120	23 055	47 175
70-74	18 167	17 129	35 296
75-79	12 670	12 231	24 901
80-84	8 080	8 584	16 664
85+	6 248	6 628	12 876
<b>Total</b>	<b>1 743 074</b>	<b>1 794 294</b>	<b>3 537 368</b>

**Tableau A. 2 4** : Répartition de la population de la wilaya de Hodh Echargi par âge et par sexe en 2013

Age groupe	Sexe		Total
	Masculin	Féminin	
0-4	42 103	39 165	81 268
5-9	33 495	32 963	66 458
10-14	25 379	27 073	52 452
15-19	19 724	22 737	42 461
20-24	14 654	18 903	33 557
25-29	11 767	16 050	27 817
30-34	9 856	13 652	23 508
35-39	8 585	11 609	20 194
40-44	7 874	9 753	17 627
45-49	6 929	8 092	15 021
50-54	5 927	6 425	12 352
55-59	5 021	5 162	10 183
60-64	4 099	4 000	8 099
65-69	3 348	3 135	6 483
70-74	2 659	2 396	5 055
75-79	2 032	1 782	3 814
80-84	1 233	1 378	2 611
85+	780	928	1 708
Total	205 465	225 203	430 668

**Tableau A. 2 5** : Répartition de la population de la wilaya de Hodh El Garbi par âge et par sexe en 2013

Age groupe	Sexe		Total
	Masculin	Féminin	
0-4	30 318	28 366	58 684
5-9	23 621	23 411	47 032
10-14	17 333	18 723	36 056
15-19	13 086	15 371	28 457
20-24	9 358	12 435	21 793
25-29	7 339	10 392	17 731
30-34	6 084	8 749	14 833
35-39	5 358	7 451	12 809
40-44	5 119	6 385	11 504
45-49	4 590	5 345	9 935
50-54	3 997	4 274	8 271
55-59	3 406	3 454	6 860
60-64	2 722	2 630	5 352
65-69	2 287	2 179	4 466
70-74	1 936	1 867	3 803
75-79	1 668	1 696	3 364
80-84	914	930	1 844
85+	644	671	1 315
<b>Total</b>	<b>139 780</b>	<b>154 329</b>	<b>294 109</b>

**Tableau A. 2 6 : Répartition de la population de la wilaya de l'Assaba par âge et par sexe en 2013**

Age groupe	Sexe		Total
	Masculin	Féminin	
0-4	33 192	30 532	63 724
5-9	26 368	25 664	52 032
10-14	19 903	21 040	40 943
15-19	15 227	17 638	32 865
20-24	10 893	14 649	25 542
25-29	8 393	12 373	20 766
30-34	6 622	10 407	17 029
35-39	5 591	8 790	14 381
40-44	5 097	7 334	12 431
45-49	4 464	6 069	10 533
50-54	3 835	4 828	8 663
55-59	3 250	3 875	7 125
60-64	2 632	2 971	5 603
65-69	2 183	2 367	4 550
70-74	1 794	1 880	3 674
75-79	1 463	1 513	2 976
80-84	806	949	1 755
85+	583	722	1 305
<b>Total</b>	<b>152 296</b>	<b>173 601</b>	<b>325 897</b>

**Tableau A. 2 7 : Répartition de la population de la wilaya du Gorgol par âge et par sexe en 2013**

Age groupe	Sexe		Total
	Masculin	Féminin	
0-4	35 318	32 890	68 208
5-9	28 276	27 425	55 701
10-14	21 599	22 217	43 816
15-19	16 744	18 290	35 034
20-24	12 320	14 751	27 071
25-29	9 514	12 097	21 611
30-34	7 301	9 739	17 040
35-39	5 950	8 010	13 960
40-44	5 099	6 553	11 652
45-49	4 337	5 366	9 703
50-54	3 682	4 288	7 970
55-59	3 092	3 426	6 518
60-64	2 516	2 611	5 127
65-69	2 048	2 041	4 089
70-74	1 624	1 569	3 193
75-79	1 243	1 195	2 438
80-84	702	807	1 509
85+	643	634	1 277
<b>Total</b>	<b>162 008</b>	<b>173 909</b>	<b>335 917</b>

**Tableau A. 2 8** : Répartition de la population de la wilaya du Brakna par âge et par sexe en 2013

Age groupe	Sexe		Total
	Masculin	Féminin	
0-4	30 765	28 645	59 410
5-9	24 898	24 380	49 278
10-14	19 301	20 285	39 586
15-19	15 062	17 038	32 100
20-24	11 039	13 992	25 031
25-29	8 539	11 695	20 234
30-34	6 565	9 627	16 192
35-39	5 403	8 095	13 498
40-44	4 712	6 798	11 510
45-49	4 086	5 715	9 801
50-54	3 558	4 723	8 281
55-59	3 070	3 896	6 966
60-64	2 606	3 124	5 730
65-69	2 176	2 475	4 651
70-74	1 762	1 879	3 641
75-79	1 364	1 336	2 700
80-84	884	978	1 862
85+	867	939	1 806
Total	146 657	165 620	312 277

Tableau A. 2 9 : Répartition de la population de la Wilaya du Trarza par âge et par sexe en 2013

Age groupe	Sexe		Total
	Masculin	Féminin	
0-4	23 121	21 517	44 638
5-9	19 648	19 008	38 656
10-14	16 271	16 565	32 836
15-19	13 380	14 445	27 825
20-24	10 412	12 376	22 788
25-29	8 446	10 675	19 121
30-34	6 728	9 051	15 779
35-39	5 725	7 779	13 504
40-44	5 130	6 655	11 785
45-49	4 508	5 656	10 164
50-54	3 959	4 714	8 673
55-59	3 362	3 863	7 225
60-64	2 714	3 014	5 728
65-69	2 182	2 325	4 507
70-74	1 687	1 696	3 383
75-79	1 230	1 127	2 357
80-84	993	1 005	1 998
85+	870	936	1 806
<b>Total</b>	<b>130 366</b>	<b>142 407</b>	<b>272 773</b>



**Tableau A. 2 10** : Répartition de la population de la wilaya de l'Adrar par âge et par sexe en 2013

Age groupe	Sexe		Total
	Masculin	Féminin	
0-4	4 947	4 778	9 725
5-9	4 279	4 201	8 480
10-14	3 625	3 633	7 258
15-19	3 065	3 161	6 226
20-24	2 492	2 713	5 205
25-29	2 101	2 349	4 450
30-34	1 757	2 016	3 773
35-39	1 534	1 760	3 294
40-44	1 379	1 545	2 924
45-49	1 219	1 334	2 553
50-54	1 066	1 130	2 196
55-59	895	926	1 821
60-64	698	694	1 392
65-69	555	530	1 085
70-74	426	386	812
75-79	308	263	571
80-84	292	271	563
85+	184	146	330
Total	30 822	31 836	62 658

**Tableau A. 2 11** : Répartition de la population de la wilaya de Dakhlet Nouadhibou par âge et par sexe en 2013

Age groupe	Sexe		Total
	Masculin	Féminin	
0-4	8 594	8 289	16 883
5-9	7 490	7 424	14 914
10-14	6 390	6 180	12 570
15-19	6 366	5 284	11 650
20-24	7 622	4 934	12 556
25-29	7 632	4 994	12 626
30-34	6 364	4 149	10 513
35-39	5 020	3 192	8 212
40-44	4 576	2 836	7 412
45-49	3 253	1 814	5 067
50-54	2 789	1 581	4 370
55-59	1 884	879	2 763
60-64	1 236	673	1 909
65-69	568	338	906
70-74	421	234	655
75-79	182	159	341
80-84	138	133	271
85+	89	72	161
<b>Total</b>	<b>70 614</b>	<b>53 165</b>	<b>123 779</b>

**Tableau A. 2 12** : Répartition de la population de la wilaya du Tagant par âge et par sexe en 2013

Age groupe	Sexe		Total
	Masculin	Féminin	
0-4	7 494	7 148	14 642
5-9	6 139	6 097	12 236
10-14	4 838	5 085	9 923
15-19	3 808	4 269	8 077
20-24	2 773	3 469	6 242
25-29	2 186	2 936	5 122
30-34	1 755	2 503	4 258
35-39	1 523	2 181	3 704
40-44	1 436	1 939	3 375
45-49	1 285	1 669	2 954
50-54	1 130	1 387	2 517
55-59	970	1 142	2 112
60-64	791	889	1 680
65-69	654	706	1 360
70-74	532	546	1 078
75-79	422	411	833
80-84	211	253	464
85+	174	211	385
<b>Total</b>	<b>38 121</b>	<b>42 841</b>	<b>80 962</b>

**Tableau A. 2 13** : Répartition de la population de la wilaya du Guidimagma par âge et par sexe en 2013

Age groupe	Sexe		Total
	Masculin	Féminin	
0-4	27 463	25 835	53 298
5-9	22 447	21 715	44 162
10-14	17 648	17 771	35 419
15-19	13 931	14 705	28 636
20-24	10 379	11 897	22 276
25-29	8 059	9 722	17 781
30-34	6 133	7 731	13 864
35-39	4 958	6 269	11 227
40-44	4 191	5 004	9 195
45-49	3 518	4 039	7 557
50-54	2 940	3 200	6 140
55-59	2 428	2 536	4 964
60-64	1 931	1 929	3 860
65-69	1 536	1 477	3 013
70-74	1 183	1 088	2 271
75-79	871	765	1 636
80-84	531	462	993
85+	384	353	737
<b>Total</b>	<b>130 531</b>	<b>136 498</b>	<b>267 029</b>

**Tableau A. 2 14** : Répartition de la population de la wilaya de Tris Zemour par âge et par sexe en 2013

Age groupe	Sexe		Total
	Masculin	Féminin	
0-4	3 458	3 277	6 735
5-9	3 061	2 984	6 045
10-14	2 880	2 791	5 671
15-19	2 744	2 423	5 167
20-24	3 200	2 268	5 468
25-29	3 360	2 198	5 558
30-34	2 667	1 741	4 408
35-39	1 917	1 350	3 267
40-44	1 641	1 312	2 953
45-49	1 129	894	2 023
50-54	1 182	801	1 983
55-59	858	580	1 438
60-64	549	360	909
65-69	316	239	555
70-74	283	194	477
75-79	172	94	266
80-84	125	102	227
85+	77	34	111
Total	29 619	23 642	53 261

**Tableau A. 2 15** : Répartition de la population de la wilaya d’Inchiri par âge et par sexe,  
Inchiri en 2013

Age groupe	Sexe		Total
	Masculin	Féminin	
0-4	1 127	1 066	2 193
5-9	1 097	998	2 095
10-14	923	928	1 851
15-19	1 042	724	1 766
20-24	1 241	658	1 899
25-29	1 484	678	2 162
30-34	1 290	529	1 819
35-39	932	490	1 422
40-44	755	385	1 140
45-49	535	260	795
50-54	461	308	769
55-59	309	203	512
60-64	263	159	422
65-69	118	95	213
70-74	131	101	232
75-79	72	51	123
80-84	79	64	143
85+	51	32	83
<b>Total</b>	<b>11 910</b>	<b>7 729</b>	<b>19 639</b>

**Tableau A. 2 16** : Répartition de la population de Nouakchott par âge et par sexe en 2013

Age groupe	Sexe		Total
	Masculin	Féminin	
0-4	68 317	66 967	135 284
5-9	62 444	60 569	123 013
10-14	56 748	54 376	111 124
15-19	51 937	49 203	101 140
20-24	48 095	44 917	93 012
25-29	42 766	39 608	82 374
30-34	36 712	33 797	70 509
35-39	31 082	28 403	59 485
40-44	25 099	22 729	47 828
45-49	20 444	18 263	38 707
50-54	16 213	14 092	30 305
55-59	12 530	10 703	23 233
60-64	8 903	7 405	16 308
65-69	6 149	5 148	11 297
70-74	3 729	3 293	7 022
75-79	1 643	1 839	3 482
80-84	1 172	1 252	2 424
85+	902	950	1 852
Total	494 885	463 514	958 399

**Tableau A. 2 17** : Répartition de la population de la wilaya de Nouakchott Nord par âge et par sexe en 2013

Age groupe	Sexe		Total
	Masculin	Féminin	
0-4	27333	27029	54362
5-9	24385	24005	48390
10-14	21351	21068	42419
15-19	18888	18630	37518
20-24	17014	16929	33943
25-29	14950	15238	30188
30-34	13409	13052	26461
35-39	11726	10987	22713
40-44	9766	8978	18744
45-49	7714	7002	14716
50-54	5921	5721	11642
55-59	4544	4311	8855
60-64	3239	3052	6291
65-69	2272	2162	4434
70-74	1493	1432	2925
75-79	666	800	1466
80-84	496	578	1074
85+	355	416	771
Total	185522	181390	366912

**Tableau A. 2 18** : Répartition de la population de la wilaya de Nouakchott Ouest par âge et par sexe en 2013

Age groupe	Sexe		Total
	Masculin	Féminin	
0-4	10101	10003	20104
5-9	9356	8983	18339
10-14	9179	8334	17513
15-19	9594	7967	17561
20-24	9753	8031	17784
25-29	9262	7216	16478
30-34	7372	6026	13398
35-39	6102	5224	11326
40-44	4700	4052	8752
45-49	4065	3371	7436
50-54	3041	2148	5189
55-59	2575	1949	4524
60-64	1657	1208	2865
65-69	1251	906	2157
70-74	663	459	1122
75-79	305	286	591
80-84	211	186	397
85+	149	129	278
Total	89336	76478	165814



**Tableau A. 2 19** : Répartition de la population de la wilaya de Nouakchott Sud par âge et par sexe en 2013

Age groupe	Sexe		Total
	Masculin	Féminin	
0-4	30882	29935	60817
5-9	28702	27582	56284
10-14	26217	24975	51192
15-19	23455	22607	46062
20-24	21328	19958	41286
25-29	18554	17153	35707
30-34	15932	14719	30651
35-39	13255	12191	25446
40-44	10632	9700	20332
45-49	8665	7890	16555
50-54	7250	6223	13473
55-59	5413	4442	9855
60-64	4007	3144	7151
65-69	2625	2081	4706
70-74	1573	1403	2976
75-79	671	751	1422
80-84	467	488	955
85+	399	404	803
Total	220027	205646	425673

**Graphique 2. 10 les pyramides des wilayas en 2013**

